



HL7-Benutzergruppe in Deutschland e. V.

"Gemeinsame Nachrichtenelemente für HL7-v2.5-Nachrichtenprofile"

Version 1.1

Stand: 18. Dezember 2004

Dokumenten-OID: 2.16.840.1.113883.2.6.7.14

Copyright © 2004: HL7 Benutzergruppe in Deutschland e.V.

HL7-Benutzergruppe in Deutschland e.V.

Geschäftsstelle

Institut für Medizinische Statistik, Informatik und Epidemiologie (IMSIE)

Universität zu Köln

Joseph-Stelzmann-Str. 9

50931 Köln

1. Vorwort

Dieses Dokument enthält oder bezieht sich auf Material, das durch die HL7-Benutzergruppe Deutschland e.V. und/oder Health Level Seven, Inc. veröffentlicht wurde. Das Copyright für derartige Materialien liegt bei diesen Gesellschaften. Verwendung dieses Dokumentes oder Teile davon seitens der Mitglieder der HL7-Benutzergruppe ist ausdrücklich gestattet, sofern dies dem Zweck der HL7-Benutzergruppe dient. Jegliche darauf aufbauende Dokumente müssen dieses Statement und Referenzen auf die Quellen enthalten.

1.1. Danksagung

Die Erstellung dieser Profile wurde durch folgende Organisation finanziell unterstützt:



Zentrum für Telematik im Gesundheitswesen
GmbH
Krefeld

1.2. Änderungshistorie

Version	Datum	Bemerkung	Dok.-OID
1.1	18.12.04	techn.Korrekturen	2.16.840.1.113883.2.6.7.14
1.0	14.10.04	Erstellung	2.16.840.1.113883.2.6.7.2

Editor + Projekt Management:	Frank Oemig, Ringholm GmbH Integration Consulting
Review:	Bernd Blobel, Fraunhofer Institut f. Integr. Schaltungen Dirk Engels, Health-Comm GmbH Kai Heitmann, Universität Köln Jörg Rädisch, GMD Berlin Peter Sachs, MEDOS AG Peter Scholz, OSM GmbH René Spronk, Ringholm GmbH Integration Consulting
Inhaltliche Verantwortung:	HL7-TC "Konformität und Zertifizierung", Ltg. Peter Scholz, OSM GmbH

Inhalt	Seite
--------	-------

1. Vorwort.....	2
1.1. Danksagung	2
1.2. Änderungshistorie	2
2. Einleitung	8
2.1. Scope	8
2.2. Zielgruppe.....	8
2.3. Basis-Dokumente	8
3. Konventionen.....	8
3.1. Nachrichtendefinition	8
3.2. Segmentdefinition	9
3.3. Begriffsbestimmungen	9
3.3.1. Kardinalität.....	9
3.3.2. Verwendung	10
3.3.3. Ja-/Nein-Felder	11
3.4. Markierungen	11
4. Interaktionsdiagramm	11
5. OID-Registry.....	12
6. Segmente.....	12
6.1. MSH - Message Header	12
6.1.1. MSH-1 Feldtrennzeichen.....	13
6.1.2. MSH-2 weitere Trennzeichen.....	14
6.1.3. MSH-3 Sendende Anwendung	14
6.1.4. MSH-5 Empfangende Anwendung	14
6.1.5. MSH-7 Zeitpunkt der Nachrichtenerstellung	14
6.1.6. MSH-9 Nachrichtentyp und Ereigniscode.....	14
6.1.7. MSH-10 Nachrichtenkontrollnummer	15
6.1.8. MSH-11 Verarbeitungsmodus	15
6.1.9. MSH-12 Versionsnummer	15
6.1.10. MSH-15 Bedingung für Empfangsbestätigung	16
6.1.11. MSH-16 Bedingung für Verarbeitungsbestätigung	16
6.1.12. MSH-18 Zeichensatz	17
6.1.13. MSH-21 ID des Nachrichtenprofils.....	17
6.2. MSA - Message Acknowledgment	17
6.2.1. MSA-1 Bestätigungscode	18
6.2.2. MSA-2 Nachrichtenkontrollnummer.....	18
6.3. ERR - Error.....	18
6.3.1. ERR-2 Fehlerort.....	19
6.3.2. ERR-3 Fehlernummer.....	19
6.3.3. ERR-4 Schweregrad des Fehlers	20
6.3.4. ERR-7 Information zur Fehlerdiagnose	20
6.4. SFT - Software.....	20
6.4.1. SFT-1 Softwarehersteller	21
6.4.2. SFT-2 Softwareversion	21
6.4.3. SFT-3 Softwareproduktname.....	21

6.5. PID - Patient Identification	21
6.5.1. PID-1 Segmentnummer.....	22
6.5.2. PID-3 Patientenidentifikation.....	23
6.5.3. PID-5 Name des Patienten.....	23
6.5.4. PID-6 "Mothers Maiden Name" vs. Geburtsname des Patienten	23
6.5.5. PID-7 Geburtszeitpunkt.....	23
6.5.6. PID-8 Geschlecht.....	23
6.5.7. PID-11 Anschrift des Patienten.....	24
6.5.8. PID-13 Telefonnummer des Patienten (privat).....	24
6.5.9. PID-14 Telefonnummer des Patienten (dienstlich)	24
6.5.10. PID-15 Muttersprache	24
6.5.11. PID-16 Familienstand.....	24
6.5.12. PID-17 Religion	25
6.5.13. PID-21 Identifikatoren der Mutter.....	25
6.5.14. PID-23 Geburtsort	25
6.5.15. PID-24 Merkmal Mehrlingsgeburt.....	25
6.5.16. PID-25 Reihenfolge bei Mehrlingsgeburt	26
6.5.17. PID-26 Staatsangehörigkeit	26
6.5.18. PID-27 Beruf.....	26
6.5.19. PID-28 Nationalität	26
6.5.20. PID-29 Zeitpunkt des Todes.....	26
6.5.21. PID-30 Merkmal Todesfall.....	26
6.5.22. PID-31 Kennzeichen Identität unbekannt.....	26
6.6. PV1 - Patient Visit	26
6.6.1. PV1-1 Segmentnummer	28
6.6.2. PV1-2 Patientenstatus.....	28
6.6.3. PV1-3 Zugewiesener Aufenthaltsort des Patienten	29
6.6.4. PV1-4 Aufnahmeart	31
6.6.5. PV1-5 Voraufnahmenummer	31
6.6.6. PV1-6 Vorheriger Aufenthaltsort.....	31
6.6.7. PV1-7 Behandelnder Arzt.....	31
6.6.8. PV1-8 Einweisender Arzt	31
6.6.9. PV1-9 Mitbehandelnde Ärzte	32
6.6.10. PV1-13 Kennzeichen für Wiederaufnahme.....	32
6.6.11. PV1-17 Aufnehmender Arzt.....	32
6.6.12. PV1-18 Patientenart	32
6.6.13. PV1-19 Fallnummer	32
6.6.14. PV1-20 Entgeltart.....	33
6.6.15. PV1-21 Kassenpatient/Selbstzahler	33
6.6.16. PV1-24 Abrechnungsart.....	33
6.6.17. PV1-25 Abrechnungsart (gültig ab)	33
6.6.18. PV1-36 Entlassungsart	33
6.6.19. PV1-44 Aufnahmezeitpunkt.....	34
6.6.20. PV1-45 Entlassungszeitpunkt	34
6.6.21. PV1-51 Kontextindikator der Nachricht	34
6.7. PV2 - Patient Visit - Additional Information.....	34
6.7.1. PV2-3 Aufnahmegrund (Schlüssel 1 GSG).....	37
6.7.2. PV2-4 Verlegungsgrund.....	37
6.7.3. PV2-8 voraussichtlicher Aufnahmezeitpunkt.....	37
6.7.4. PV2-9 voraussichtlicher Entlassungszeitpunkt	37
6.7.5. PV2-10 voraussichtliche Aufenthaltsdauer.....	37
6.7.6. PV2-11 Aufenthaltsdauer.....	38
6.8. EVN - Event Type.....	38
6.8.1. EVN-2 Zeitpunkt der Erfassung	38
6.8.2. EVN-3 Geplanter Zeitpunkt des Ereignisses.....	38
6.8.3. EVN-4 Grund für das Auslösen des Ereignisses.....	38
6.8.4. EVN-6 Zeitpunkt des tatsächlichen Auftretens des Ereignisses.....	39

6.9. ZBE - Bewegungen	39
6.9.1. ZBE-1 Bewegungs-ID	39
6.9.2. ZBE-2 Zeitpunkt des Bewegungsbeginns	39
6.9.3. ZBE-3 Zeitpunkt des Bewegungsendes	39
6.9.4. ZBE-4 Verarbeitungskennzeichen	39
6.10. ROL - Role	39
6.10.1. ROL-2 Aktionscode	40
6.10.2. ROL-3 Funktion	40
6.10.3. ROL-4 ausübende Person	41
6.11. DG1 - Diagnosis	41
6.11.1. DG1-1 Segmentnummer	42
6.11.2.	Fehler! Textmarke nicht definiert.
6.11.3. DG1-3 Diagnoseschlüssel	42
6.11.4. DG1-5 Zeitpunkt der Diagnosestellung	43
6.11.5. DG1-6 Diagnosetyp	43
6.11.6. DG1-15 Diagnosepriorität	43
6.11.7. DG1-16 Verantwortlicher Arzt	44
6.11.8. DG1-17 Art der Diagnose	44
6.11.9. DG1-20 ID der Diagnose	44
6.11.10. DG1-21 Diagnose Aktionscode	44
6.12. PR1 - Procedures	44
6.12.1. PR1-1 Segmentnummer	45
6.12.2. PR1-3 Maßnahmen/Operationsschlüssel	45
6.12.3. PR1-5 Zeitpunkt der Maßnahme	46
6.12.4. PR1-6 Art der Maßnahme	46
6.12.5. PR1-14 Priorität der Maßnahme	46
6.12.6. PR1-19 ID der Maßnahme	47
6.12.7. PR1-20 Maßnahme Aktionscode	47
6.13. OBX - Observations	47
6.13.1. OBX-1 Segmentnummer	48
6.13.2. OBX-2 Ergebnisformat	48
6.13.3. OBX-3 Bezeichnung der Untersuchung	48
6.13.4. OBX-5 Ergebnis/Messwert	48
6.13.5. OBX-6 Maßeinheit	48
6.13.6. OBX-7 Referenzbereich/Normalbereich	48
6.13.7. OBX-8 Bewertung des Ergebnisses	48
6.13.8. OBX-11 Ergebnisstatus	49
6.13.9. OBX-14 Zeitpunkt der Untersuchung	50
7. Tabellen	50
7.1. Tabelle 0003: Event type	50
7.2. Tabelle 0076: Message type	50
7.3. Tabelle 0136: Yes/no indicator	50
7.4. Tabelle 0171: Citizenship	50
7.5. Tabelle 0203: Identifier type	50
7.6. Tabelle 0354: Message structure	51
7.7. Tabelle 0396: Coding System	51
7.8. Tabelle 0399: Country Code	51
8. Allgemeine Datentypen	51
8.1. CE - Coded Element	51
8.2. CNE - Coded with No Exceptions	52
8.3. CWE - Coded with Exceptions	52
8.4. CX - Extended Composite ID with Check Digit	53
8.4.1. CX.1: ID Number	53
8.4.2. CX.2: Check Digit	53

8.4.3. CX.3: Check Digit Scheme	53
8.4.4. CX.4: Assigning Authority	53
8.4.5. CX.5: Identifier Type Code	53
8.4.6. CX.7: Effective Date	53
8.4.7. CX.8: Expiration Date	53
8.5. DT - Date	53
8.6. EI - Entity Identifier.....	54
8.6.1. Tabelle 0363: Namespace ID	54
8.6.2. Tabelle 0301: Universal ID type	54
8.7. HD – Hierarchic Designator	55
8.8. NM - Numeric	55
8.9. SI - Sequence ID	56
8.10. ST - String Data	56
8.11. TS - Time Stamp	56
8.11.1. TS.1: Time.....	56
8.12. XAD - Extended Address	57
8.12.1. XAD.1: SAD - Street Address	57
8.12.2. XAD.2: Other Designation.....	57
8.12.3. XAD.3: City.....	58
8.12.4. XAD.4: State or Province	58
8.12.5. XAD.5: ZIP or Postal Code	58
8.12.6. XAD.6: Country	58
8.12.7. XAD.7: Address Type	58
8.12.8. XAD.8: Other Geographic Designation	59
8.12.9. XAD.13: Effective Date.....	59
8.12.10. XAD.14: Expiration Date.....	59
8.13. XCN - Extended Composite ID Number and Name for Persons.....	59
8.13.1. XCN.1: ID Number.....	59
8.13.2. XCN.2: Family Name.....	59
8.13.3. XCN.x: weitere Komponenten.....	60
8.14. XON - Extended Composite Name and Identification Number for Organizations.....	60
8.14.1. XON.1: Organization Name	60
8.14.2. XON.2: Organization Name Type Code	60
8.15. XPN - Extended Person Name	60
8.15.1. XPN.1: FN - Family Name	61
8.15.2. XPN.2: Given Name	61
8.15.3. XPN.3: Second and Further Given Names	61
8.15.4. XPN.7: Name Type.....	61
8.15.5. XPN.8: Name representation code	62
8.15.6. XPN.11: Name assembly order	62
8.16. XTN - Extended Telecommunication Number.....	62
8.16.1. XTN.1: Telephone number	63
8.16.2. XTN.2: Telecommunication use code.....	63
8.16.3. XTN.3: Telecommunication equipment type	63
8.16.4. XTN.4: Email Address.....	64
8.16.5. XTN.5: Country Code	64
8.16.6. XTN.6: Area/City Code	64
8.16.7. XTN.7: Local Number	64
8.16.8. XTN.8: Extension.....	64
8.16.9. XTN.12: Unformatted Telephone number	64
9. Anhang	65
9.1. Referenzen.....	65
9.2. Detaillierte Änderungshistorie	65
9.3. Index.....	66

2. Einleitung

Diese Serie von Dokumenten von denen "gemeinsame Nachrichtenelemente" den ersten Teil darstellt dokumentiert den HL7-Standard, so wie er in Deutschland angewendet werden soll. Grundlage der Arbeiten ist die HL7-Version 2.5 in der deutschen Fassung. Hierbei sind gegenüber der internationalen Version Anpassungen an die landesspezifischen Anforderungen vorgenommen worden. Hierzu zählen neben der Kennzeichnung einzelner Teile als "nicht verwendet", insbesondere die Erweiterung von Datentabellen sowie die Definition spezieller Z-Segmente. Mit diesen Dokumenten sollen die Inhalte aus den Originaldokumenten nicht wiederholt werden, so dass an dieser Stelle empfohlen sei, die Nachrichtenprofile zusammen mit den Originaldokumenten zu lesen. Es werden alle required-Felder sowie besondere optionale Felder erläutert. Änderungen gegenüber der deutschen Fassung sind in den tabellarischen Darstellungen grau hinterlegt.

2.1. Scope

Diese Nachrichtenprofile dienen zur konformen Entwicklung von Interfaces zu in Deutschland eingesetzten Anwendungen. Dazu bedarf es der Verarbeitung einer Mindestmenge an Informationen, die über diese Profile ebenfalls festgelegt wird.

Es wird keine Garantie dafür übernommen, dass diese Spezifikation kompatibel zu Nachrichtenprofilen ist, die im Ausland spezifiziert wurden.

Eines der Ziele dieser Spezifikationen ist die Prüfung der Korrektheit von Nachrichten nach Vorgabe durch das entsprechende Profil gemäß den besonderen Anforderungen in Deutschland.

Die Profile stellen eine Konkretisierung des allgemeinen HL7-Standards vor dem Hintergrund bestimmter Anwendungsszenarien dar. Über eine Standardkonformität von Nachrichten, die diesen Profilen nicht entsprechen, wird keine Aussage getroffen.

2.2. Zielgruppe

Diese Nachrichtenprofile sollen den Entwicklern von Schnittstellenprogrammen helfen, konforme Interfaces zu implementieren.

2.3. Basis-Dokumente

Dieses Dokument benötigt folgende Dokumente:

- Rahmendokument (OID 2.16.840.1.113883.2.6.7.1)
- HL7 v2.5 in der deutschen Fassung

3. Konventionen

Die Nachrichten, die in diesem Dokument beschrieben werden, sind gemäß "HL7 constrainable message profiles", Kap. 2.12.6, spezifiziert. Die statischen Definitionen sind in Form von Tabellen aufgeführt. In der Nachrichtendefinition geben die Tabellen die Abfolge der Segmente an, in der Segmentdefinition die Reihenfolge der Felder.

3.1. Nachrichtendefinition

Die Tabelle mit den Nachrichtendefinitionen enthält 5 Spalten:

- **Segment:** Segmentkennung; optionale Segmente sind durch eckige Klammern und wiederholbare Segmente durch geschweifte gekennzeichnet.

- **Kard.:** Innerhalb der eckigen Klammern wird die minimale und maximale Anzahl von Wiederholungen für dieses Segment festgelegt, bezogen auf den Kontext dieser speziellen Nachricht.
- **Verwendung:** Code für den Einsatz dieses Segmentes in dieser Nachricht (Definition siehe Kapitel 3.3.2).
- **Beschreibung:** Bezeichnung des Segmentes gemäß Standard.
- **Kap.:** Verweis auf das entsprechende Kapitel im Standard.

Beispiel:

Segmente	Kard.	Verwendung	Beschreibung	Kapitel
MSH	[1..1]	R	Message Header	2.15.9
[{ SFT }]	[0..1]	C	Software Segment	2.15.12
MSA	[1..1]	R	Message Acknowledgment	2.15.8
[{ ERR }]	[0..*]	RE	Error	2.15.5

3.2. Segmentdefinition

Die Tabelle mit der Segmentdefinition enthält 11 Spalten:

- **Lfd. Nr.:** Position des Feldes innerhalb des Segmentes
- **Beschreibung:** Name des Feldes
- **Kard.:** minimale und maximale Anzahl von Wiederholungen dieses Feldes
- **Verwendung:** Nutzung dieses speziellen Feldes im Kontext
- **Tab.:** Nummer der zugeordneten Tabelle für Felder mit einem vordefinierten Wertebereich
- **Data Item:** eindeutige Nummer dieses Feldes
- **DT:** Datentyp
- **Länge:** empfohlene maximale Länge
- **Kap.:** Verweis auf das entsprechende Kapitel im Standard

Beispiel:

Lfd. Nr.	Beschreibung	Kard.	Verwendung	Tab.	Data Item	DT	Länge	Kap.
1	Field Separator/ Feldtrennzeichen	[1..1]	R		00001	ST	1	2.15.9.1
2	Encoding Characters/ Weitere Trennzeichen	[1..1]	R		00002	ST	4	2.15.9.2
3	Sending Application/ Sendende Anwendung / Sender Bereich	[1..1]	R	0361	00003	HD	227	2.15.9.3
...								

3.3. Begriffsbestimmungen

Zur Festlegung von Profilen gehört eine Einschränkung der Kardinalität und der Verwendung von Elementen, d.h. ob und wie oft diese Elemente vorkommen dürfen bzw. müssen:

3.3.1. Kardinalität

Die Kardinalität bestimmt die minimale und maximale Anzahl von Wiederholungen für ein bestimmtes Element (Segmentgruppe, Segment oder Feld), ausgedrückt durch ein Paar

nicht-negativer Ganzzahlen (Ausnahme: "*"). Eine konforme Applikation muss mindestens die minimale Anzahl an Wiederholungen übertragen, und niemals mehr als die maximale Anzahl.

Hier gibt es zwei Spezialfälle: Wenn die Minimalzahl 0 ist, kann das Element weggelassen werden. Wenn als Maximalzahl ein "*" eingetragen ist, dann kann auch eine unbegrenzte Anzahl übertragen werden.

Wert	Beschreibung
[0..0]	Element kommt nicht vor.
[0..1]	Element kann weggelassen werden oder maximal einmal übertragen werden.
[1..1]	Element muß genau einmal vorkommen.
[0..n]	Element kann weggelassen oder höchstens "n"-mal übertragen werden.
[1..n]	Element muss mindestens einmal vorkommen, kann aber höchstens "n"-mal wiederholt werden
[0..*]	Element kann weggelassen werden oder beliebig oft wiederholt werden
[1..*]	Element muss mindestens einmal vorkommen oder beliebig oft übertragen werden.
[m..n]	Element muss mindestens "m"-mal vorkommen, und kann höchstens "n"-mal übertragen werden.

3.3.2. Verwendung

Die Verwendung bezieht sich auf die Umstände, unter denen ein Element in einer Nachricht vorkommt. Einige Elemente müssen immer vorhanden sein, andere dürfen niemals vorkommen, und wieder andere nur unter bestimmten Umständen. Ein paar Codes sind festgelegt worden, um Übertragung eines bestimmten Elementes zu regeln.

Diese Regeln bestimmen das erwartete Verhalten der sendenden Applikation und Einschränkungen für die empfangende Applikation in Bezug auf dieses Element. Diese Codes erweitern bzw. schränken die Optionalität weiter ein.

Wert	Beschreibung	Anmerkung
R	erforderlich (Required)	Konforme sendende Applikationen müssen alle "R"-Elemente mit einem nichtleeren Wert füllen. Die empfangende Anwendung kann alle diese Elemente verarbeiten, darf aber nur dann einen Fehler melden, wenn ein solches Element leer ist. Ein erforderliches Element gemäß Standard muss auch in dem Profil erforderlich sein.
RE	erforderlich, aber evtl. leer (Required but may be empty)	Eine konforme sendende Anwendung muss dieses Element immer versenden, wenn sie dafür einen Wert hat. Falls sie diesen Wert nicht kennt, so kann auch ein leeres Feld übertragen werden. Sie muss aber grundsätzlich dieses Element bereitstellen können. Die empfangende Applikation darf bei Fehlen dieses Elementes keinen Fehler melden.
O	optional (Optional)	Dieser Code gibt an, dass die Verwendung nicht definiert ist. Für Implementierungen von sog. "nicht-optional Profilen" darf dieser Code nicht verwendet werden. Restriktivere Profile können für dieses Element jeden anderen Code einsetzen.
C	nur unter bestimmten Bedingungen (Conditional)	Diese Nutzung hat eine zugeordnete Bedingung, die im jeweiligen Profil genau festgelegt ist. Dort ist für beide Fälle (Erfüllung und Nichterfüllung der Bedingung) beschrieben, wie mit dem Element umzugehen ist.
CE	nur unter bestimmten	Diese Verwendung hat eine zugeordnete Bedingung.

Wert	Beschreibung	Anmerkung
	Bedingungen aber evtl. leer (Conditional but it may be empty)	Falls diese Bedingung zutrifft: Eine konforme sendende Anwendung muss dieses Element immer versenden, wenn sie dafür einen Wert hat. Falls sie diesen Wert nicht kennt, so kann auch ein leeres Feld übertragen werden. Sie muss aber grundsätzlich dieses Element bereitstellen können. Eine empfangende Anwendung kann bei Fehlen dieses Elementes einen Fehler melden. Falls diese Bedingung nicht zutrifft: Eine konforme sendende Anwendung darf dieses Element nicht versenden.
X	nicht unterstützt (Not supported)	Dieses Element wird nicht gesendet. Eine empfangende Applikation soll ein solches Element ignorieren, falls es gesendet werden sollte.

3.3.3. Ja-/Nein-Felder

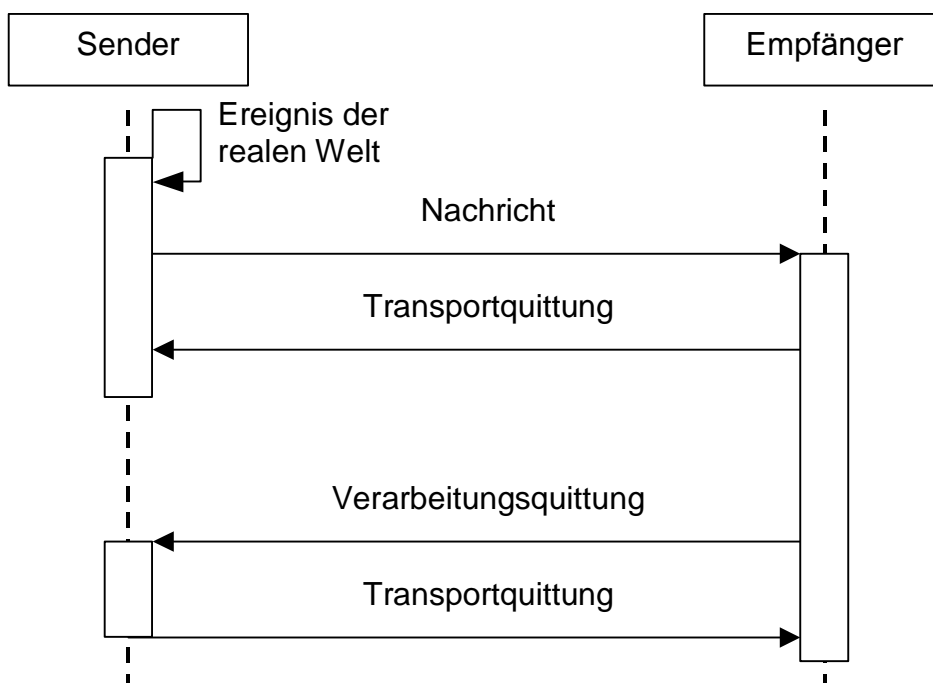
Ja-/Nein-Felder sind in der "deutschen Fassung" mit "Merkmal" übersetzt worden und verwenden Einträge aus der Tabelle 0136.

3.4. Markierungen

Abweichungen von der Spezifikation des allgemeinen HL7-Standards sind in den jeweiligen Tabellen durch eine graue Schattierung hinterlegt. Diese Abweichungen können sowohl verschärfender als auch lockernder Natur sein.

4. Interaktionsdiagramm

Die Nachrichten in den aktuellen Profilen folgen einem einfachen Interaktionsschema:



Ein Ereignis der realen Welt löst eine Nachricht aus, auf die es (optional) eine synchrone Transportquittung gibt. Mit einer gewissen Verzögerung kann es (optional) auf die

eigentliche Nachricht auch eine asynchrone Verarbeitungsquittung geben, die dann ebenfalls (optional) mit einer synchronen Transportquittung bestätigt wird. Die Anforderung von beiden Quittungsnachrichten wird in den entsprechenden Feldern im Nachrichtenkopf der Ursprungsnachricht festgelegt.

5. OID-Registry

Folgende OIDs sind in den Nachrichtenprofilen zu verwendenden:

Profil	Nachrichtentyp	Nachrichtenstruktur	Ereignis	OID
ADT-Aufnahme-Profil für DRG	ADT	ADT_A01	A01	2.16.840.1.113883.2.6.9.1
ADT-Verlegungs-Profil für DRG	ADT	ADT_A02	A02	2.16.840.1.113883.2.6.9.2
ADT-Entlassungs-Profil für DRG	ADT	ADT_A03	A03	2.16.840.1.113883.2.6.9.3
ADT-Registrierungs-Profil für DRG	ADT	ADT_A01	A04	2.16.840.1.113883.2.6.9.4
ADT-Änderungs-Profil für DRG	ADT	ADT_A01	A08	2.16.840.1.113883.2.6.9.5
Diagnose-/Prozedur-Update-Profil	BAR	BAR_P12	P12	2.16.840.1.113883.2.6.9.6
DRG-Rohdatenprofile	ADT	ADT_A01 ADT_A03 ADT_A01 ADT_A01	A01 A03 A04 A08	2.16.840.1.113883.2.6.9.7

6. Segmente

In diesem Dokument werden die semantischen Inhalte aller Segmente definiert. Die Profile mit den genauen Nachrichtenspezifikationen verwenden diese Definitionen bzw. schränken die hier getroffenen Angaben weiter ein.

6.1. MSH - Message Header

Das Segment MSH wird am Anfang jeder Nachricht verwendet.

Lfd. Nr.	Beschreibung	Kard.	Verwendung	Tab.	Data Item	DT	Länge	Kap.
1	Field Separator/ Feldtrennzeichen	[1..1]	R		00001	ST	1	2.15.9.1
2	Encoding Characters/ Weitere Trennzeichen	[1..1]	R		00002	ST	4	2.15.9.2
3	Sending Application/ Sendende Anwendung / Sender Bereich	[1..1]	R	0361	00003	HD	227	2.15.9.3
4	Sending Facility/ Sender Prozeß / Sendende Einrichtung innerhalb des Bereiches	[0..1]	O	0362	00004	HD	227	2.15.9.4
5	Receiving Application/ Empfangende Anwendung / Empfangender Bereich	[1..1]	R	0361	00005	HD	227	2.15.9.5

Lfd. Nr.	Beschreibung	Kard.	Verwendung	Tab.	Data Item	DT	Länge	Kap.
6	Receiving Facility/ Empfangender Prozeß / Empfangende Einrichtung innerhalb des Bereiches	[0..1]	O	0362	00006	HD	227	2.15.9.6
7	Date/Time Of Message/ Zeitpunkt Nachrichtenerstellung	[1..1]	R		00007	TS	26	2.15.9.7
8	Security/ Sicherheitsspezifikation	[0..0]	X		00008	ST	40	2.15.9.8
9	Message Type/ Nachrichtentyp und Ereigniscode	[1..1]	R		00009	MSG	15	2.15.9.9
10	Message Control ID/ Nachrichtenkontrollnummer	[1..1]	R		00010	ST	20	2.15.8.2
11	Processing ID/ Verarbeitungsmodus	[1..1]	R		00011	PT	3	2.15.9.11
12	Version ID/ HL7-Versionsnummer	[1..1]	R		00012	VID	60	2.15.9.12
13	Sequence Number/ Laufende Nummer	[0..0]	X		00013	NM	15	2.15.9.13
14	Continuation Pointer/ Fortsetzungszeiger	[0..0]	X		00014	ST	180	2.15.4.1
15	Accept Acknowledgment Type/ Bedingung für Empfangsbestätigung	[1..1]	R	0155	00015	ID	2	2.15.9.15
16	Application Acknowledgment Type/ Bedingung für Verarbeitungsbestätigung	[1..1]	R	0155	00016	ID	2	2.15.9.16
17	Country Code/ Ursprungsland der Nachricht	[0..1]	O	0399	00017	ID	3	2.15.9.17
18	Character Set/ Zeichensatz	[1..1]	R	0211	00692	ID	16	2.15.9.18
19	Principal Language Of Message/ Sprache der Nachricht	[0..1]	O	0296	00693	CE	250	2.15.9.19
20	Alternate Character Set Handling Scheme/ Verfahren zum Zeichensatzwechsel innerhalb der Nachricht	[0..0]	X	0356	01317	ID	20	2.15.9.20
21	Message Profile Identifier/ ID des Nachrichtenprofils	[1..*]	R		01598	EI	427	2.15.9.21

Beispiel: Aufnahmenachricht von SUBx an PAT, erstellt am 28.03.04 um 11:24:08; eine Transportquittung ist angefordert
MSH|^~\&|SUBx||PAT||20040328112408||ADT^A01^ADT_A01|47|P|2.5|
||AL|NE|DEU|8859/1|DEU^^HL70296||2.16.840.1.113883.2.6.9.1^^2.16
.840.1.113883.2.6^ISO|<cr>

6.1.1. MSH-1 Feldtrennzeichen

Dieses Zeichen gibt an, mit welchem Trennzeichen die Felder in den Segmenten getrennt werden. Der Standardwert für Nachrichten gemäß dieser Nachrichtenprofile ist "|". Die sendende als auch die empfangende Applikation sollen in der Lage sein, andere Trennzeichen zu verarbeiten.

Die Verwendung alternativer Trennzeichen ermöglicht eine Anpassung der Nachrichtenkodierung an lokale Notwendigkeiten (Betriebssysteme mit eingeschränkten Zeichensätzen oder Kommunikationsstrecken, bei denen bestimmte Zeichen nicht verwendet werden können). Aus diesem Grund wird die Unterstützung alternativer Trennzeichen nachdrücklich empfohlen, sie wird aber nicht gefordert.

Dies gilt auch für das nachfolgende Feld.

6.1.2. MSH-2 weitere Trennzeichen

Diese vier Zeichen definieren die weiteren Delimiter. Die nachfolgend benannten stellen die Standardtrenner für Nachrichten dar:

Pos.	Zeichen	Bedeutung
1	^	Komponententrenner
2	~	Wiederholungstrenner
3	\	Escape-Symbol
4	&	Subkomponententrenner

Sowohl die sendende als auch die empfangende Applikation sollten aus o.g. Gründen in der Lage sein, andere Trennzeichen zu verarbeiten.

Beispiel: Standardeinstellung
 ^~\&

6.1.3. MSH-3 Sendende Anwendung

In diesem Feld wird der Name der sendenden Anwendung übermittelt.

6.1.4. MSH-5 Empfangende Anwendung

In diesem Feld wird der Name der empfangenden Anwendung übermittelt.

6.1.5. MSH-7 Zeitpunkt der Nachrichtenerstellung

Dieses Feld gibt an, wann die Nachricht erstellt wurde. Das ist nicht gleichzusetzen mit dem Zeitpunkt des Ereignisses, auf das sich die Nachricht bezieht.

Beispiel: 01.04.2004 um 12:35
 20040401123500

6.1.6. MSH-9 Nachrichtentyp und Ereigniscode

Komponenten: <Message Code (ID)> ^ <Trigger Event (ID)> ^ <Message Structure (ID)>

Dieses Feld gibt an, warum die Nachricht verschickt wurde. Es besteht aus drei Teilen in Form des Datentyps MSG:

6.1.6.1. MSG - Message Type

lfd. Nr.	Beschreibung	Verwendung	Länge	Datentyp	Tab.
1	Message Code	R	3	ID	0076
2	Trigger Event	R	3	ID	0003
3	Message Structure	R	7	ID	0354

Die drei Teile stehen für:

- a) den Nachrichtentyp,
- b) den Code für das auslösende Ereignis und
- c) die Struktur der Nachricht

Beispiel 1: Nachricht über die Aufnahme eines stationären Patienten
 ADT^A01^ADT_A01

Beispiel 2: Quittungsnachricht über die Aufnahme eines stationären Patienten
ACK^A01^ACK

Die drei Tabellen (0076, 0003 und 0354) werden in den einzelnen Profilen spezifiziert.

6.1.7. MSH-10 Nachrichtenkontrollnummer

Die Nachrichtenkontrollnummer dient der eindeutigen Identifizierung der Nachricht. Diese Nummer dient als Referenz für eine Quittungsnachricht (MSA-Segment). Für die Bildung dieser Nummer gibt es keine Vorschrift, so dass jede Zeichenfolge akzeptiert wird. Es muss nur sichergestellt sein, dass sie innerhalb einer Interaktionsumgebung eindeutig ist.

Beispiel: Nachricht 4711
4711

6.1.8. MSH-11 Verarbeitungsmodus

Komponenten: <Processing ID (ID)> ^ <Processing Mode (ID)>

Der Verarbeitungsmodus gibt an, wie diese Nachricht zu behandeln ist. Hier ist mindestens "P" für den Echtbetrieb zu unterstützen.

Beispiel: Produktion
P

6.1.8.1. PT - Processing Type

Dieser Datentyp definiert die beiden Komponenten für den Verarbeitungsmodus:

Ifd. Nr.	Beschreibung	Verwendung	Länge	Datentyp	Tab.
1	Processing ID	R	1	ID	0103
2	Processing Mode	X	1	ID	0207

6.1.8.1.1. Tabelle 0103: Processing ID

Die erlaubten Werte für den Verarbeitungsmodus:

Wert	Beschreibung	Interpretation
D	Debugging	Test
P	Production	Routine / Produktion
T	Training	Schulung

6.1.9. MSH-12 Versionsnummer

Die Versionsnummer gibt die Version des HL7-Standards an, die die Spezifikation zu der vorliegenden Nachricht enthält. Sie ist fest "2.5".

Beispiel: HL7-Version 2.5 in der deutschen Fassung
2.5^DEU

6.1.9.1. VID - Version Identifier

Komponenten: <Version ID (ID)> ^ <Internationalization Code (CE)> ^ <International Version ID (CE)>

Der Datentyp für die Versionsinformation besteht aus drei Komponenten, von denen nur die ersten beiden unterstützt werden:

lfd. Nr.	Beschreibung	Verwendung	Länge	Datentyp	Tab.
1	Version ID	R	5	ID	0104
2	Internationalization Code	R	483	CE	0399
3	International Version ID	X	483	CE	

6.1.9.1.1. Tabelle 0104: Version ID

Diese Tabelle enthält alle gültigen Codes für die Angabe einer Version. Für diese Profile ist nur die Version 2.5 erlaubt.

Wert	Beschreibung	Interpretation
2.5	Release 2.5	

6.1.9.1.2. Tabelle 0399: Country Code

Der Ländercode wird durch die ISO-Tabelle 3166-1 definiert.

Da nur Nachrichten gemäß der hier beschriebenen Profile zulässig sind, ist nur der Wert "DEU" zulässig.

Wert	Beschreibung	Interpretation
DEU	Germany	Deutschland

6.1.10. MSH-15 Bedingung für Empfangsbestätigung

Dieses Feld bestimmt, unter welchen Bedingungen eine Empfangsbestätigung (Transportquittung) geschickt werden soll.

Hier sind folgende Werte zu unterstützen:

6.1.10.1. Tabelle 0155: Accept acknowledgment conditions

Wert	Beschreibung	Interpretation
AL	Always	immer
NE	Never	niemals

6.1.11. MSH-16 Bedingung für Verarbeitungsbestätigung

Dieses Feld bestimmt, unter welchen Bedingungen eine Verarbeitungsbestätigung geschickt werden soll. Hier stehen alle Codes aus der Tabelle 0155 zur Verfügung.

6.1.11.1. Tabelle 0155: Application acknowledgment conditions

Wert	Beschreibung	Interpretation
AL	Always	immer
ER	Error/reject conditions only	nur bei Auftreten von Fehlerbedingungen
NE	Never	niemals
SU	Successful completion only	nur bei erfolgreichem Abschluss

6.1.12. MSH-18 Zeichensatz

In diesem Feld wird der Zeichensatz übertragen, in dem die Werte kodiert sind.

Der Empfänger sollte eine Zeichenkonvertierung in seinen eigenen Zeichensatz vornehmen.

6.1.12.1. Tabelle 0211: Alternate character sets

In Deutschland soll einer der folgenden Zeichensätze benutzt werden:

Wert	Beschreibung	Anmerkung
8859/1	The printable characters from the ISO 8859/1 Character set	
8859/15	The printable characters from the ISO 8859/15 Character set	Dieser Zeichensatz baut auf 8859/1 auf, enthält aber spezifische Sonderzeichen wie "€".
UNICODE UTF-8	UCS Transformation Format, 8-bit form	

Die Zeichensätze werden im Rahmendokument näher erläutert.

6.1.13. MSH-21 ID des Nachrichtenprofils

In diesem Feld wird die Kennung (OID - Object Identifier) für dieses Nachrichtenprofil übermittelt. Der konkrete Wert wird in den jeweiligen Profilen spezifiziert. An dieser Stelle sei aber auch auf die OID-Registry (www.hl7.de) verwiesen.

6.2. MSA - Message Acknowledgment

Dieses Segment ist Bestandteil jeder Antwortnachricht. Die häufigsten Antwortnachrichten sind die Quittungsnachrichten für Transport und Verarbeitung. Dieses Segment ist notwendig, um auf die Ursprungsnachricht Bezug nehmen zu können.

Lfd. Nr.	Beschreibung	Kard.	Verwendung	Tab.	Data Item	DT	Länge	Kap.
1	Acknowledgment Code/ Bestätigungscode	[1..1]	R	0008	00018	ID	2	2.15.8.1
2	Message Control ID/ Nachrichtenkontrollnummer	[1..1]	R		00010	ST	20	2.15.8.2
3	Text Message/ Klartexterläuterung	[0..0]	X		00020	ST	80	2.15.8.3
4	Expected Sequence Number/ Erwartete laufende Nummer der Nachricht	[0..0]	X		00021	NM	15	2.15.8.4
5	Delayed Acknowledgment Type/ Bestätigung mit Zeitversatz	[0..0]	X		00022	ID	0	2.15.8.5
6	Error Condition/ Fehlerbeschreibung	[0..0]	X	0357	00023	CE	250	2.15.8.6

Beispiel 1: positive Transportquittung auf die Nachricht 47
MSA|CA|47|<cr>

Beispiel 2: negative Verarbeitungsquittung auf die Nachricht 47
MSA|AE|47|<cr>

6.2.1. MSA-1 Bestätigungscode

Dieses Feld gibt an, ob diese Nachricht empfangen (=Transportquittung) oder verstanden (=Verarbeitungsquittung) wurde.

6.2.1.1. Tabelle 0008: Acknowledgment code

Diese Tabelle enthält die möglichen Werte für die Bestätigung, ob die Nachricht korrekt empfangen und/oder verstanden wurde. Die Tabelle kann in die jeweiligen Werte für die zwei Typen unterteilt werden:

Enhanced Mode:

Dieser Modus dient der exakten Spezifikation, ob die Antwort eine Transportquittung oder eine Verarbeitungsquittung ist (erster Buchstabe "C" oder "A") und ob die Nachricht akzeptiert wurde oder nicht (zweiter Buchstabe "A", "E" oder "R"):

Wert	Beschreibung	Typ	Bedeutung
CA	Accept acknowledgment: Commit Accept	Transportquittung	empfangen
CE	Accept acknowledgment: Commit Error	Transportquittung	fehlerhafte Übertragung
CR	Accept acknowledgment: Commit Reject	Transportquittung	Empfang abgelehnt
AA	Application acknowledgment: Accept	Verarbeitungsquittung	verarbeitet
AE	Application acknowledgment: Error	Verarbeitungsquittung	fehlerhaft
AR	Application acknowledgment: Reject	Verarbeitungsquittung	abgelehnt

Der in IHE geforderte "Original Mode" wird nicht gefordert. Eine Unterstützung wird aber empfohlen.

6.2.2. MSA-2 Nachrichtenkontrollnummer

In diesem Feld wird die Nachrichtenkontrollnummer der Nachricht übermittelt, auf die sich die Antwort bezieht (MSH-10).

6.3. ERR - Error

Dieses Segment dient der Übermittlung genauerer Fehlerinformationen. Jeweils zusammenhängende Informationen bzgl. des Fehlerortes innerhalb der Nachricht und der weiteren Typisierung hinsichtlich Fehlernummer und Schweregrad sind in einer Wiederholung dieses Segmentes zu übermitteln.

Dieses Segment ist dann zu übermitteln, wenn der Bestätigungscode ungleich "CA" und "AA" ist.

Lfd. Nr.	Beschreibung	Kard.	Verwendung	Tab.	Data Item	DT	Länge	Kap.
1	Error Code and Location/ Fehlernummer und -ort	[0..0]	X		00024	ELD	493	2.15.5.1
2	Error Location/ Fehlerort	[0..*]	RE		01812	ERL	18	2.15.5.2
3	HL7 Error Code/ HL7-Fehlernummer	[1..1]	R	0357	01813	CWE	705	2.15.5.3
4	Severity/ Schweregrad des Fehlers	[1..1]	R	0516	01814	ID	2	2.15.5.4

Lfd. Nr.	Beschreibung	Kard.	Verwendung	Tab.	Data Item	DT	Länge	Kap.
5	Application Error Code/ applikationsspezifischer Fehlercode	[0..1]	O	0533	01815	CWE	705	2.15.5.5
6	Application Error Parameter/ applikationsspezifische Fehlerzusatzinformation	[0..*]	O		01816	ST	80	2.15.5.6
7	Diagnostic Information/ Information zur Fehlerdiagnose	[0..1]	O		01817	TX	2048	2.15.5.7
8	User Message/ Nachricht für den Benutzer	[0..1]	O		01818	TX	250	2.15.5.8
9	Inform Person Indicator/ Benachrichtigungssteuerung	[0..0]	X	0517	01819	IS	20	2.15.5.9
10	Override Type/ Art möglicher Übersteuerung	[0..0]	X	0518	01820	CWE	705	2.15.5.10
11	Override Reason Code/ Gründe für eine mögliche Übersteuerung	[0..0]	X	0519	01821	CWE	705	2.15.5.11
12	Help Desk Contact Point/ Kontaktinformation Help-Desk	[0..0]	X		01822	XTN	652	2.15.5.12

Beispiel: Fehler, da in dem MSH-Segment kein Datum angegeben ist
ERR||MSH^1^6|101|E|<cr>

6.3.1. ERR-2 Fehlerort

In diesem Feld wird angegeben, wo in der Ursprungsnachricht der Fehler aufgetaucht ist. In diesem Feld können durch Wiederholung auch mehrere Fehlerquellen identifiziert werden.

6.3.1.1. ERL - Error Location

Komponenten: <Segment ID (ST)> ^ <Segment Sequence (NM)> ^ <Field Position (NM)> ^ <Field Repetition (NM)> ^ <Component Number (NM)> ^ <Sub-Component Number (NM)>

Diese Datenstruktur dient der genauen Angabe, in welchem Segment an welcher Stelle ein Fehler identifiziert werden konnte.

Lfd. Nr.	Beschreibung	Verwendung	Länge	Datentyp	Tab.
1	Segment ID	R	3	ST	
2	Segment Sequence	R	2	NM	
3	Field Position	O	2	NM	
4	Field Repetition	O	2	NM	
5	Component Number	O	2	NM	
6	Sub-Component Number	O	2	NM	

6.3.2. ERR-3 Fehlernummer

In diesem Feld wird ein Code für den Fehler übertragen.

6.3.2.1. Tabelle 0357: Message error condition codes

Die Fehlercodes sind dieser Tabelle zu entnehmen:

Wert	Beschreibung	Interpretation
0	Message accepted	Nachricht akzeptiert
100	Segment sequence error	Fehler in der Segmentreihenfolge
101	Required field missing	erforderliches Feld leer
102	Data type error	Datentypfehler
103	Table value not found	fehlender Eintrag in der Tabelle
200	Unsupported message type	Nachrichtentyp wird nicht unterstützt
201	Unsupported event code	Ereignis wird nicht unterstützt
202	Unsupported processing id	Processing-ID wird nicht unterstützt
203	Unsupported version id	Version wird nicht unterstützt
204	Unknown key identifier	Schlüsselwert nicht gefunden
205	Duplicate key identifier	doppelter Schlüsselwert
206	Application record locked	Datensatz durch Applikation gesperrt
207	Application internal error	applikationsinterner Fehler

6.3.3. ERR-4 Schweregrad des Fehlers

In diesem Feld wird der Schweregrad des Fehlers in Form einer groben Klassifikation übertragen.

6.3.3.1. Tabelle 0516: Error severity

Wert	Beschreibung	Interpretation
E	Error	Fehler
I	Information	Information
W	Warning	Warnung

6.3.4. ERR-7 Information zur Fehlerdiagnose

In diesem Feld kann beliebiger Text übermittelt werden, der zur Fehlersuche herangezogen werden kann.

6.4. SFT - Software

Dieses Segment wird zur Übermittlung der Versionsnummer auf Anforderung gesendet.

Lfd. Nr.	Beschreibung	Kard.	Verwendung	Tab.	Data Item	DT	Länge	Kapitel
1	Software Vendor Organization/ Softwarehersteller	[1..1]	R		01834	XON	567	2.15.12.1
2	Software Certified Version or Release Number/ Softwareversion-/- releasenummer	[1..1]	R		01835	ST	15	2.15.12.2
3	Software Product Name/ Software Produktname	[1..1]	R		01836	ST	20	2.15.12.3
4	Software Binary ID/ Software Binary ID	[0..1]	O		01837	ST	20	2.15.12.4
5	Software Product Information/ Zusatzinformation zum eingesetzten Produkt	[0..1]	O		01838	TX	1024	2.15.12.5
6	Software Install Date/ Software Installationsdatum	[0..1]	O		01839	TS	26	2.15.12.6

Beispiel: Die KIS System GmbH hat eine Schnittstelle in der Version 5.0 für ihr KIS System A1
SFT|KIS System GmbH^L|5.0|A1|<cr>

6.4.1. SFT-1 Softwarehersteller

Dieses Feld enthält den Firmennamen des Softwarelieferanten.

6.4.2. SFT-2 Softwareversion

Dieses Feld enthält die Versionsnummer der eingesetzten Software (Modul). Dieses Feld ist aus der internen Versionskennung auszulesen und hier zu übermitteln.

6.4.3. SFT-3 Softwareproduktname

Dieses Feld enthält den offiziellen Produktnamen der eingesetzten Software.

6.5. PID - Patient Identification

Das PID-Segment dient der Übermittlung der nicht fallspezifischen Patientendaten. Ein Großteil der nicht erlaubten Felder bezieht sich auf Informationen aus dem Bereich der Veterinärmedizin bzw. Informationen, deren Verarbeitung in Deutschland nicht zugelassen ist.

Lfd. Nr.	Beschreibung	Kard.	Verwendung	Tab.	Data Item	DT	Länge	Kap.
1	Set ID - PID/ PID-Segmentnummer	[0..1]	O		00104	SI	4	3.4.2.1
2	Patient ID/ Patienten-ID	[0..0]	X		00105	CX	20	3.4.2.2
3	Patient Identifier List/ Patienten-ID-Liste	[1..*]	R		00106	CX	250	3.4.2.3
4	Alternate Patient ID - PID/ Alternative Patienten-ID (z.B. für Notaufnahmen)	[0..0]	X		00107	CX	20	3.4.2.4
5	Patient Name/ Patientennamen	[1..*]	R		00108	XPN	250	3.4.2.5
6	Mother's Maiden Name/ nicht verwendet	[0..0]	X		00109	XPN	250	3.4.2.6
7	Date/Time of Birth/ Geburtszeitpunkt	[0..1]	RE		00110	TS	26	3.4.2.7
8	Administrative Sex/ Geschlecht	[0..1]	RE	0001	00111	IS	1	3.4.2.8
9	Patient Alias/ Aliasname(n) des Patienten	[0..0]	X		00112	XPN	250	3.4.2.9
10	Race/ Rasse	[0..*]	O	0005	00113	CE	250	3.4.2.10
11	Patient Address/ Anschrift des Patienten	[0..*]	O		00114	XAD	250	3.4.2.11
12	County Code/ Gemeindegrenznummer	[0..0]	X	0289	00115	IS	4	3.4.2.12
13	Phone Number - Home/ Telefonnummer des Patienten (privat)	[0..*]	O		00116	XTN	250	3.4.2.13
14	Phone Number - Business/ Telefonnummer des Patienten (dienstlich)	[0..*]	O		00117	XTN	250	3.4.2.14
15	Primary Language/ Muttersprache	[0..1]	O	0296	00118	CE	250	3.4.2.15
16	Marital Status/ Familienstand	[0..1]	O	0002	00119	CNE	250	3.4.2.16
17	Religion/ Religion	[0..1]	O	0006	00120	CE	250	3.4.2.17

Lfd. Nr.	Beschreibung	Kard.	Verwendung	Tab.	Data Item	DT	Länge	Kap.
18	Patient Account Number/ Abrechnungsnummer / Debitorenkontonummer	[0..0]	X		00121	CX	250	3.4.2.18
19	SSN Number - Patient/ Sozialversicherungsnummer des Patienten	[0..0]	X		00122	ST	16	3.4.2.19
20	Driver's License Number - Patient/ nicht verwendet	[0..0]	X		00123	DLN	25	3.4.2.20
21	Mother's Identifier/ Identifikatoren der Mutter des Patienten	[0..*]	C		00124	CX	250	3.4.2.21
22	Ethnic Group/ Ethnische Zugehörigkeit	[0..*]	O	0189	00125	CE	250	3.4.2.22
23	Birth Place/ Geburtsort des Patienten	[0..1]	O		00126	ST	250	3.4.2.23
24	Multiple Birth Indicator/ Merkmal Mehrlingsgeburt	[0..1]	O	0136	00127	ID	1	3.4.2.24
25	Birth Order/ Reihenfolge bei Mehrlingsgeburt	[0..1]	C		00128	NM	2	3.4.2.25
26	Citizenship/ Länderkennzeichen / Staatsangehörigkeit	[0..*]	O	0171	00129	CE	250	3.4.2.26
27	Veterans Military Status/ Beruf / Tätigkeit des Patienten	[0..1]	O	0172	00130	CE	250	3.4.2.27
28	Nationality/ Nationalität	[0..0]	X	0212	00739	CE	250	3.4.2.28
29	Patient Death Date and Time/ Zeitpunkt des Todes	[0..1]	C		00740	TS	26	3.4.2.29
30	Patient Death Indicator/ Merkmal Todesfall	[0..1]	O	0136	00741	ID	1	3.4.2.30
31	Identity Unknown Indicator/ Kennzeichen Identität unbekannt	[0..1]	RE	0136	01535	ID	1	3.4.2.31
32	Identity Reliability Code/ Zuverlässigkeit der Identität	[0..*]	O	0445	01536	IS	20	3.4.2.32
33	Last Update Date/Time/ Zeitpunkt der letzten Aktualisierung	[0..1]	O		01537	TS	26	3.4.2.33
34	Last Update Facility/ durchführende Einrichtung der letzten Aktualisierung	[0..1]	O		01538	HD	241	3.4.2.34
35	Species Code/ Spezies	[0..0]	X	0446	01539	CE	250	3.4.2.35
36	Breed Code/ Rasse/Zucht	[0..0]	X	0447	01540	CE	250	3.4.2.36
37	Strain/ Züchtungsstamm	[0..0]	X		01541	ST	80	3.4.2.37
38	Production Class Code/ Grund der Züchtung	[0..0]	X	0429	01542	CE	250	3.4.2.38
39	Tribal Citizenship/ Stammeszugehörigkeit	[0..0]	X	0171	01840	CWE	250	3.4.2.39

6.5.1. PID-1 Segmentnummer

Dieses Feld sollte leer bleiben, da keine Nachrichten unterstützt werden, die sich auf mehrere Patienten beziehen.

6.5.2. PID-3 Patientenidentifikation

Dieses Feld dient der Übermittlung aller Identifikatoren für einen Patienten. Dies wird über Wiederholungen realisiert.

Diese IDs können durchaus von verschiedenen Systemen zugewiesen worden sein.

In diesem Feld sind nur Identifikatoren zugelassen, die die Person allgemein identifizieren und nicht spezifischer sind, wie bspw. eine Fallnummer. Für letztere ist das Segment PV1 vorgesehen. Die Tabelle 0203 wird deshalb entsprechend hierfür auf Werte der Kategorie "Patient" eingeschränkt.

Beispiel: ID 12345 von der Alpha-Klinik als Patienten-ID herausgegeben.
12345^^^Alpha-Klinik^PI

6.5.3. PID-5 Name des Patienten

Alle Namen für einen Patienten werden in diesem Feld eingetragen. Dazu gehören hauptsächlich der gesetzliche Name und der Geburtsname (Name Type ist "B" – "Birth Name"). Alle Namen werden über Wiederholungen realisiert, von denen der gesetzliche Name in der ersten Wiederholung übertragen werden muss.

Beispiel: Die Patientin heißt Gabriele Mustermann geb. Meier.
Mustermann^Gabriele^^^^L^A^^^G~Meier^^^^^B^A^^^G

6.5.4. PID-6 "Mothers Maiden Name" vs. Geburtsname des Patienten

In den Interpretationen zu vorangehenden Versionen des Standards ist "Mothers Maiden Name" mangels Kodiermöglichkeiten für den Geburtsnamen des Patienten verwendet worden. Ab der Version 2.5 ist dies nicht mehr zulässig. Hier ist das Feld "Name des Patienten" unter Verwendung von Wiederholungen zu verwenden.

6.5.5. PID-7 Geburtszeitpunkt

Der Geburtszeitpunkt wird in diesem Feld übertragen.
Zeitpunktangaben können beliebig präzise formuliert werden.

Beispiel 1: Der Patient ist am 25. März 1977 geboren worden.
19770325

Beispiel 2: In manchen Regionen wird nur das Geburtsjahr (bspw. 1977) festgehalten. Dann sind nur die ersten Ziffern zu füllen. Die Angabe des "1. Januar" ist nicht zulässig.
1977

Beispiel 3: Der Patient ist am 25. März 1977 um 13:05 Uhr geboren worden.
197703251305

6.5.6. PID-8 Geschlecht

In diesem Feld wird das Geschlecht des Patienten übermittelt.

6.5.6.1. 0001: Geschlecht

Die Werte für das Geschlecht werden durch folgende Tabelle festgelegt:

Wert	Beschreibung	Interpretation
A	Ambiguous	mehrdeutig
F	Female	weiblich
M	Male	männlich

U	Unknown	unbekannt
---	---------	-----------

6.5.7. PID-11 Anschrift des Patienten

Alle Anschriften, unter denen der Patient erreicht werden kann, werden in diesem Feld übermittelt. Der eigentliche Wohnort (Adresstyp "H") wird als erste Wiederholung übertragen.

Beispiel 1: Der Patient wohnt in Hamburg
^^Hamburg^^^H

Beispiel 2: Der Patient wohnt im Spechtweg 14 in Hamburg
Spechtweg 14&Spechtweg&14^^Hamburg^^^H

Beispiel 3: Der Patient wurde im Uniklinikum in der Spitalstr .17 in Hamburg geboren.
Spitalstr. 17&Spitalstr.&17^^Hamburg^^^BDL

6.5.8. PID-13 Telefonnummer des Patienten (privat)

Die private Telefonnummer des Patienten wird in diesem Feld übermittelt. Dieses Feld kann neben der eigentlichen Telefonnummer auch die Faxnummer oder eine e-Mail-Adresse enthalten.

Beispiel: Die private Telefonnummer in Hamburg lautet 040/7654321
^PRN^PH^^49^40^7654321^^^040/7654321

6.5.9. PID-14 Telefonnummer des Patienten (dienstlich)

In diesem Feld wird die dienstliche Telefonnummer des Patienten übertragen. Die Kodierung ist analog zur privaten Telefonnummer.

Beispiel: Die dienstliche Telefonnummer in Hamburg lautet 040/5432-555
^WPN^PH^^49^40^5432^555^^^040/5432-555

6.5.10. PID-15 Muttersprache

Als Muttersprache ist ein Wert aus der ISO Tabelle 639 vorgesehen. Ein Ausschnitt dieser Tabelle ist im Rahmendokument enthalten.

6.5.11. PID-16 Familienstand

Der Familienstand wird (entsprechend Tabelle 0002) in diesem Feld übertragen.

6.5.11.1. 0002: Familienstand

Der Familienstand wird durch folgende Werte kodiert:

Wert	Beschreibung	Interpretation
U	Unknown	unbekannt
T	Unreported	Angabe verweigert
O	Other	sonstiges
A	Separated	getrennt lebend
G	Living together	zusammenlebend
D	Divorced	geschieden
B	Unmarried	ledig
W	Widowed	verwitwet
M	Married	verheiratet

Beispiel: Der Patient ist verheiratet.
M

6.5.12. PID-17 Religion

In diesem Feld wird die Religion des Patienten übermittelt.

6.5.12.1. 0006: Religion

Dazu stehen folgende Werte aus der Tabelle zur Verfügung. Weitere Werte aus der Tabelle 0006 sind zulässig, wenn sie vorher vereinbart wurden:

Wert	Beschreibung	Interpretation
NOE	Nonreligious	nicht-religiös
OTH	Other	andere
VAR	Unknown	unbekannt
ATH	Atheist	Atheist
EVC	Christian: Evangelical Church	evangelisch
PRO	Christian: Protestant	Protestant
CAT	Christian: Roman Catholic	römisch-katholisch
JEW	Jewish	jüdisch
MOS	Muslim	Muslim
HIN	Hindu	Hindu
BUD	Buddhist	Buddhist
SIK	Sikh	Sikh
...		

Beispiel: Der Patient ist katholisch.
CAT

6.5.13. PID-21 Identifikatoren der Mutter

In diesem Feld werden die Identifikatoren der Mutter übertragen, wenn es sich bei dem Patienten um ein Kind handelt.

6.5.14. PID-23 Geburtsort

Unter dem Geburtsort des Patienten wird üblicherweise die Stadt verstanden, in der der Patient geboren wurde - bspw. Düsseldorf. Diese Information wird in dem Feld "Adresse des Patienten" mit dem Adresstyp "BDL" eingetragen.

In diesem Feld wird korrekterweise der Name des "Geburtsortes" als textuelle Information übertragen.

Beispiel: Heilig-Geist-Krankenhaus
Heilig-Geist-Krankenhaus

6.5.15. PID-24 Merkmal Mehrlingsgeburt

Dieses Feld gibt an, ob es sich um eine Mehrlingsgeburt handelt. Dabei werden die Werte aus der Tabelle 0136 genutzt.

Beispiel: Mehrlingsgeburt
Y

6.5.16. PID-25 Reihenfolge bei Mehrlingsgeburt

In diesem Feld wird übermittelt, der wievielte Mehrling der Patient bei der Geburt ist. Dieses Feld ist "RE", wenn das Feld 24 gefüllt ist.

6.5.17. PID-26 Staatsangehörigkeit

In diesem Feld werden die Staatsangehörigkeiten des Patienten eingetragen. Die "Hauptstaatsangehörigkeit" ist als erste Wiederholung zu übertragen. Hier sind die Ländercodes aus der Tabelle 0171 zu verwenden.

6.5.18. PID-27 Beruf

In diesem Feld wird der Beruf des Patienten eingetragen.

6.5.18.1. Tabelle 0172: Beruf/Tätigkeit

Die zu verwendenden Werte sind jeweils zu vereinbaren.

Wert	Beschreibung	Interpretation
...		

6.5.19. PID-28 Nationalität

Dieses Feld wird nicht verwendet, da die Nationalität durch die Staatsangehörigkeit angegeben wird.

6.5.20. PID-29 Zeitpunkt des Todes

Wenn es sich um einen Todesfall handelt (PID-30="Y", Tabelle 0136), dann soll hier der Todeszeitpunkt angegeben werden ("RE").

6.5.21. PID-30 Merkmal Todesfall

In diesem Feld wird angegeben, ob es sich um einen Todesfall handelt.

6.5.22. PID-31 Kennzeichen Identität unbekannt

In diesem Feld wird ein Ja/Nein-Kennzeichen übermittelt, wenn die Identität des Patienten nicht einwandfrei geklärt ist.

6.6. PV1 - Patient Visit

In dem PV1-Segment werden die fallspezifischen Informationen übertragen. Um dieses Segment nicht zu überfrachten, sind Teile in das PV2-Segment ausgelagert worden.

Lfd. Nr.	Beschreibung	Kard.	Verwendung	Tab.	Data Item	DT	Länge	Kap.
1	Set ID - PV1/ PV1-Segmentnummer	[0..1]	O		00131	SI	4	3.4.3.1
2	Patient Class/ Patientenstatus (Abrechnungsart)	[1..1]	R	0004	00132	IS	2	3.4.3.2
3	Assigned Patient Location/ Zugewiesener Aufenthaltsort des Patienten	[0..1]	O		00133	PL	80	3.4.3.3
4	Admission Type/ Aufnahmeart	[0..1]	O	0007	00134	IS	2	3.4.3.4
5	Preadmit Number/ Vor-Aufnahmenummer	[0..1]	O		00135	CX	250	3.4.3.5

Lfd. Nr.	Beschreibung	Kard.	Verwendung	Tab.	Data Item	DT	Länge	Kap.
6	Prior Patient Location/ Vorheriger Aufenthaltsort (bei Verlegung)	[0..1]	O		00136	PL	80	3.4.3.6
7	Attending Doctor/ Behandelnder Arzt	[0..*]	O	0010	00137	XCN	250	3.4.3.7
8	Referring Doctor/ Einweisender Arzt	[0..*]	O	0010	00138	XCN	250	3.4.3.8
9	Consulting Doctor/ Mitbehandelnde Ärzte (1 = Hausarzt, 2..n = weitere Ärzte)	[0..0]	X	0010	00139	XCN	250	3.4.3.9
10	Hospital Service/ Art der vorgesehenen Behandlung	[0..1]	O	0069	00140	IS	3	3.4.3.10
11	Temporary Location/ Vorübergehender Aufenthaltsort des Patienten im Krankenhaus	[0..1]	O		00141	PL	80	3.4.3.11
12	Preadmit Test Indicator/ Hinweis auf Untersuchungsprogramme, die vor der Aufnahme des Patienten durchzuführen sind	[0..1]	O	0087	00142	IS	2	3.4.3.12
13	Re-admission Indicator/ Kennzeichen, ob eine Wiederaufnahme vorliegt	[0..1]	O	0092	00143	IS	2	3.4.3.13
14	Admit Source/ Einweisende Einrichtung (Institutionskennzeichen)	[0..1]	O	0023	00144	IS	6	3.4.3.14
15	Ambulatory Status/ Mobilitätsstatus	[0..1]	O	0009	00145	IS	2	3.4.3.15
16	VIP Indicator/ VIP	[0..1]	O	0099	00146	IS	2	3.4.3.16
17	Admitting Doctor/ Aufnehmender Arzt	[0..*]	O	0010	00147	XCN	250	3.4.3.17
18	Patient Type/ Patientenart ([0..1]	O	0018	00148	IS	2	3.4.3.18
19	Visit Number/ Fallnummer / Aufnahmeummer	[0..1]	RE		00149	CX	250	3.4.3.19
20	Financial Class/ Entgeltart (Schlüssel 4 GSG)	[0..*]	O	0064	00150	FC	50	3.4.3.20
21	Charge Price Indicator/ Kassenpatient / Selbstzahler	[0..1]	O	0032	00151	IS	2	3.4.3.21
22	Courtesy Code/ nicht verwendet	[0..0]	X	0045	00152	IS	2	3.4.3.22
23	Credit Rating/ nicht verwendet	[0..0]	X	0046	00153	IS	2	3.4.3.23
24	Contract Code/ Abrechnungsart	[0..*]	O	0044	00154	IS	2	3.4.3.24
25	Contract Effective Date/ Abrechnungsart gültig ab	[0..*]	O		00155	DT	8	3.4.3.25
26	Contract Amount/ Kostenanteil (Prozentsatz)	[0..*]	O		00156	NM	12	3.4.3.26
27	Contract Period/ Gültigkeitsdauer der Abrechnungsart	[0..*]	O		00157	NM	3	3.4.3.27
28	Interest Code/ nicht verwendet	[0..0]	X	0073	00158	IS	2	3.4.3.28
29	Transfer to Bad Debt Code/ nicht verwendet	[0..0]	X	0110	00159	IS	4	3.4.3.29
30	Transfer to Bad Debt Date/ nicht verwendet	[0..0]	X		00160	DT	8	3.4.3.30
31	Bad Debt Agency Code/ nicht verwendet	[0..0]	X	0021	00161	IS	10	3.4.3.31
32	Bad Debt Transfer Amount/ nicht verwendet	[0..0]	X		00162	NM	12	3.4.3.32

Lfd. Nr.	Beschreibung	Kard.	Verwendung	Tab.	Data Item	DT	Länge	Kap.
33	Bad Debt Recovery Amount/ nicht verwendet	[0..0]	X		00163	NM	12	3.4.3.33
34	Delete Account Indicator/ Löschung des Patientenkontos	[0..1]	O	0111	00164	IS	1	3.4.3.34
35	Delete Account Date/ Datum der Löschung des Patientenkontos	[0..1]	O		00165	DT	8	3.4.3.35
36	Discharge Disposition/ Entlassungsart	[0..1]	O	0112	00166	IS	3	3.4.3.36
37	Discharged to Location/ Entlassen nach	[0..1]	O	0113	00167	DLD	47	3.4.3.37
38	Diet Type/ Kostform plus Diät	[0..1]	O	0114	00168	CE	250	3.4.3.38
39	Servicing Facility/ Fachabteilung nach GSG	[0..1]	O	0115	00169	IS	2	3.4.3.39
40	Bed Status/ Bettenstatus	[0..0]	X	0116	00170	IS	1	3.4.3.40
41	Account Status/ Status des Patientenkontos	[0..1]	O	0117	00171	IS	2	3.4.3.41
42	Pending Location/ Vorgesehener Aufenthaltsort des Patienten im Krankenhaus	[0..1]	O		00172	PL	80	3.4.3.42
43	Prior Temporary Location/ Vorheriger vorübergehender Aufenthaltsort des Patienten	[0..1]	O		00173	PL	80	3.4.3.43
44	Admit Date/Time/ Aufnahmezeitpunkt	[0..1]	RE		00174	TS	26	3.4.3.44
45	Discharge Date/Time/ Entlassungszeitpunkt	[0..1]	RE		00175	TS	26	3.4.3.45
46	Current Patient Balance/ nicht verwendet	[0..0]	X		00176	NM	12	3.4.3.46
47	Total Charges/ nicht verwendet	[0..0]	X		00177	NM	12	3.4.3.47
48	Total Adjustments/ nicht verwendet	[0..0]	X		00178	NM	12	3.4.3.48
49	Total Payments/ nicht verwendet	[0..0]	X		00179	NM	12	3.4.3.49
50	Alternate Visit ID/ Zusätzliche Fallnummer	[0..1]	O	0203	00180	CX	250	3.4.3.50
51	Visit Indicator/ Kontextindikator der Nachricht	[0..1]	RE	0326	01226	IS	1	3.4.3.51
52	Other Healthcare Provider/ Weiteres behandelndes Personal	[0..0]	X	0010	01274	XCN	250	3.4.3.52

6.6.1. PV1-1 Segmentnummer

Die Segmentnummer dient der fortlaufenden Nummerierung aller PV1-Segmente. Sie beginnt innerhalb einer Gruppe mit 1.

6.6.2. PV1-2 Patientenstatus

Der Patientenstatus gibt an, ob es sich um einen ambulanten oder stationären Patienten handelt.

6.6.2.1. Tabelle 0004: Patient Class

Wert	Beschreibung	Interpretation
R	Recurring patient	Wiederholungspatient

E	Emergency	Notfall
O	Outpatient	ambulant
P	Preadmit	Voraufnahme
V	-	vorstationär
I	Inpatient	stationär
NS	-	nachstationär
TS	-	teilstationäre Behandlung
TK	-	tagesklinische Behandlung
H	Hospital Only	Begleitperson
U	Unknown	unbekannt
N	Not Applicable	nicht anwendbar

6.6.3. PV1-3 Zugewiesener Aufenthaltsort des Patienten

Dieses Feld gibt an, welcher Aufenthaltsort dem Patienten zugewiesen wurde. Dies ist nicht mit dem aktuellen Aufenthaltsort gleichzusetzen.

Dieses Feld ist immer dann zu füllen, wenn es sich um einen stationären Patienten handelt.

Beispiel: 4.Etage im Gebäude 2, Station 1A, Bett 311a im Zimmer 311, Chirurgie
1A^311^311a^CH^^N^2^4

6.6.3.1. PL - Person Location

lfd. Nr.	Beschreibung	Verwendung	Länge	Datentyp	Tab.
1	Point of Care	R	20	IS	0302
2	Room	RE	20	IS	0303
3	Bed	RE	20	IS	0304
4	Facility	RE	227	HD	
5	Location Status	O	20	IS	0306
6	Person Location Type	R	20	IS	0305
7	Building	O	20	IS	0307
8	Floor	O	20	IS	0308
9	Location Description	X	199	ST	
10	Comprehensive Location Identifier	X	427	EI	
11	Assigning Authority for Location	X	227	HD	

6.6.3.2. Tabelle 0302: Point of Care

In diesem Subfeld ist ein Stationscode aus der Tabelle 0302 anzugeben.

Beispiel: Station 1A
1A

Wert	Beschreibung	Interpretation
...	sind individuell zu vereinbaren	

6.6.3.3. Tabelle 0303: Room

In diesem Subfeld ist eine Zimmernummer aus der Tabelle 0303 anzugeben.

Beispiel: Zimmer 311
311

Wert	Beschreibung	Interpretation
...	sind individuell zu vereinbaren	

6.6.3.4. Tabelle 0304: Bed

In diesem Subfeld ist eine Bettennummer aus der Tabelle 0304 anzugeben.

Wert	Beschreibung	Interpretation
...	sind individuell zu vereinbaren	

Beispiel: Bett 311a
311a

6.6.3.5. Facility

In diesem Subfeld ist ein Fachbereich anzugeben.

Wert	Beschreibung	Interpretation
...	sind individuell zu vereinbaren	

Beispiel: Fachbereich Chirurgie
CH

6.6.3.6. Tabelle 0306: Location Status

In diesem Subfeld wird angegeben, in welchem Zustand ("kontaminiert", "rein" etc.) sich der Aufenthaltsort befindet.

Wert	Beschreibung	Interpretation
...	sind individuell zu vereinbaren	

6.6.3.7. Tabelle 0305: Person location type

Der Typ des Aufenthaltsortes gibt an, um was es sich handelt.

Wert	Beschreibung	Interpretation
C	Clinic	Klinik
D	Department	Abteilung
H	Home	zu Hause
N	Nursing Unit	Station
O	Provider's Office	Sprechzimmer
P	Phone	Telefon(zelle)

Beispiel: Station
N

6.6.3.8. Tabelle 0307: Building

In diesem Subfeld wird das Gebäude angegeben, in dem sich der Aufenthaltsort befindet.

Wert	Beschreibung	Interpretation
...	sind individuell zu vereinbaren	

Beispiel: Gebäude 3
3

6.6.3.9. Tabelle 0308: Floor

In diesem Subfeld wird die Etage angegeben, in dem sich der Aufenthaltsort befindet.

Wert	Beschreibung	Interpretation
...	sind individuell zu vereinbaren	

Beispiel: 3. Etage
3

6.6.4. PV1-4 Aufnahmeart

Dieses Feld legt fest, wie der Patient aufgenommen wurde.

6.6.4.1. Tabelle 0007: Aufnahmeart

Wert	Beschreibung	Interpretation
A	Accident	Unfall / Notarztwagen
C	Elective	wahlfreie Aufnahme
E	Emergency	Notfall ohne Einweisung
L	Labor and Delivery	Entbindung / Geburt
N	Newborn (Birth in healthcare facility)	Neugeborenes
R	Routine	Normalaufnahme
U	Urgent	dringliche Aufnahme

6.6.5. PV1-5 Voraufnahmenummer

In diesem Feld wird die Fallnummer eingetragen, die bei einer Voraufnahme zugewiesen wird.

6.6.6. PV1-6 Vorheriger Aufenthaltsort

In diesem Feld wird der letzte Aufenthaltsort eingetragen, so wird bspw. bei einer Verlegung hier der Ort eingetragen, von dem verlegt wird.

6.6.7. PV1-7 Behandelnder Arzt

Der behandelnde Arzt wird in diesem Feld eingetragen.

Beispiel: Dr. Bernhard Langer mit der ID 4711 (Alpha-Klinik)
4711^Langer^Bernhard^^^Dr.^^^Alpha-Klinik^L^^^^^^DN

6.6.7.1. Tabelle 0010: Arzt-ID

Diese Tabelle ist für die erste Komponente "Arzt-ID" vorgesehen.

Wert	Beschreibung	Interpretation
...	sind individuell zu vereinbaren	

6.6.8. PV1-8 Einweisender Arzt

In diesem Feld wird der einweisende Arzt übermittelt.

Beispiel: siehe PV1-7.

6.6.9. PV1-9 Mitbehandelnde Ärzte

Die Informationen über mitbehandelnde Ärzte werden mit diesem Segment nicht unterstützt. Die Daten werden über das ROL-Segment übermittelt.

6.6.10. PV1-13 Kennzeichen für Wiederaufnahme

In diesem Feld wird im Fall einer Wiederaufnahme ein besonderes Kennzeichen übermittelt. Eine Wiederaufnahme liegt vor, wenn der Patient schon entlassen wurde, aber wegen derselben "Sache" noch einmal in demselben Krankenhaus aufgenommen wird. Dieses Feature ist für die DRG-Problematik notwendig.

Beispiel: Es liegt eine Wiederaufnahme vor.
 R

6.6.10.1. Tabelle 0092: Re-Admission Indicator

Für die Wiederaufnahme steht nur folgender Wert zur Verfügung:

Wert	Beschreibung	Interpretation
R	Re-Admission	Wiederaufnahme

6.6.11. PV1-17 Aufnehmender Arzt

In diesem Feld wird der aufnehmende Arzt übermittelt.

Beispiel: siehe PV1-7.

6.6.12. PV1-18 Patientenart

In diesem Feld wird die Patientenart übermittelt.

Beispiel: Der Patient ist ein Erwachsener.
 E

6.6.12.1. Tabelle 0018: Patient Type

Für die Patientenart stehen folgende Werte zur Verfügung.

Wert	Beschreibung	Interpretation
B	-	Begleitpersonen
E	-	Erwachsene
F	-	Frühgeborene
G	-	Gesunde Neugeborene
J	-	Schulkinder / Jugendliche
K	-	Kleinkinder
N	-	Neugeborene
P	-	Probanden
S	-	Säuglinge

6.6.13. PV1-19 Fallnummer

In diesem Feld wird die Fallnummer übermittelt. In der fünften Komponente sind aus der Tabelle 0203 nur Werte der Kategorie "Fall" zugelassen.

Beispiel: Fallnummer 0815 von der Alpha-Klinik herausgegeben.
 0815^^^Alpha-Klinik^VN

6.6.14. PV1-20 Entgeltart

In diesem Feld wird die Entgeltart (Schlüssel 4 GSG - Gesundheitsstrukturgesetz) übermittelt.

Nachfolgende Tabelle gibt einen groben Überblick über die zulässigen Werte. Die komplette Tabelle ist zu umfangreich - obwohl nur generisch angegeben -, um an dieser Stelle wiedergegeben zu werden. Deshalb sei auf die Literaturangabe und die entsprechenden Websites verwiesen.

Stelle	Inhalt
1. und 2.	Entgeltschlüssel
3.	Zusatzschlüssel für Fallpauschalen/Sonderentgelte
4. bis 8.	Entgeltart (je nach Wert der 4. Stelle haben die Stellen 5 bis 8 andere Bedeutungen)

6.6.15. PV1-21 Kassenpatient/Selbstzahler

In diesem Feld wird übermittelt, ob es sich um einen Kassenpatienten oder einen Selbstzahler handelt.

6.6.15.1. Tabelle 0032: Charge/Price Indicator

Zur Kennzeichnung von Kassenpatient/Selbstzahler stehen folgende Werte zur Verfügung:

Wert	Beschreibung	Interpretation
K	Kasse	Kassenabrechnung
S	Selbstzahler	Selbstzahler

6.6.16. PV1-24 Abrechnungsart

Die Abrechnungsart bestimmt, wie der Aufenthalt abgerechnet werden soll.

6.6.16.1. Tabelle 0044: Contract code

Für die Abrechnungsart sind folgende Werte zugelassen:

Wert	Beschreibung	Interpretation
C	Chefarzt	Privatliquidation Chefarzt
K	Kasse	Kassenabrechnung
P	Privatliquidation	Privatliquidation
S	Selbstzahler	Selbstzahler

6.6.17. PV1-25 Abrechnungsart (gültig ab)

Dieses Feld bestimmt, ab wann diese Abrechnungsart gültig ist.

6.6.18. PV1-36 Entlassungsart

Dieses Feld bestimmt, wie der Patient entlassen wurde. Hier sind die Schlüssel gemäß dem Schlüssel 5 Entlassungs-/Verlegungsgrund nach §301 SGB V GSG zu benutzen.

6.6.18.1. Tabelle 0112: Discharge Disposition

Stelle	Wert	Interpretation
1. und 2.	01	Behandlung regulär beendet
	02	Behandlung regulär beendet, nachstationäre Behandlung vorgesehen

Stelle	Wert	Interpretation
	03	Behandlung aus sonstigen Gründen beendet
	04	Behandlung gegen ärztlichen Rat beendet
	05	Zuständigkeitswechsel des Kostenträgers
	06	Verlegung in ein anderes Krankenhaus
	07	Tod
	08	Verlegung in ein anderes Krankenhaus im Rahmen einer Zusammenarbeit
	09	Entlassung in eine Rehabilitationseinrichtung
	10	Entlassung in eine Pflegeeinrichtung
	11	Entlassung in ein Hospiz
	12	interne Verlegung
	13	externe Verlegung zur psychiatrischen Behandlung
	14	Behandlung aus sonstigen Gründen beendet, nachstationäre Behandlung vorgesehen
	15	Behandlung gegen ärztlichen Rat beendet, nachstationäre Behandlung vorgesehen
3.	1	arbeitsfähig entlassen
	2	arbeitsunfähig entlassen
	9	keine Angabe

6.6.19. PV1-44 Aufnahmezeitpunkt

In diesem Feld wird der tatsächliche Aufnahmezeitpunkt übermittelt.

Beispiel: Aufgenommen am 01.04.04 um 16:45 Uhr
 200404011645

6.6.20. PV1-45 Entlassungszeitpunkt

In diesem Feld wird der tatsächliche Entlassungszeitpunkt übermittelt.

Beispiel: Der Entlassungszeitpunkt ist der 05.04.04
 20040405

6.6.21. PV1-51 Kontextindikator der Nachricht

In diesem Feld wird der Kontext übermittelt, in dessen Zusammenhang diese Nachricht steht.

6.6.21.1. Tabelle 0326: Visit Indicator

Wert	Beschreibung	Interpretation
A	Account level	Fallanlage bei ambulanten Fällen ohne Erfassung eines Besuchstages
V	Visit level	Aufnahme (ambulanter Besuch, stationäre Episode)
H	historical data	Nachricht enthält nicht den aktuellen Zustand (=Historie)

6.7. PV2 - Patient Visit - Additional Information

Das Segment PV2 ist für Informationen vorgesehen, die nur gelegentlich zu übertragen sind.

Lfd. Nr.	Beschreibung	Kard.	Verwendung	Tab.	Data Item	DT	Länge	Kap.
1	Prior Pending Location/	[0..1]	O		00181	PL	80	3.4.4.1

Lfd. Nr.	Beschreibung	Kard.	Verwendung	Tab.	Data Item	DT	Länge	Kap.
	Vorheriger vorgesehener Aufenthaltsort							
2	Accommodation Code/ Unterbringungsart	[0..1]	O	0129	00182	CE	250	3.4.4.2
3	Admit Reason/ Aufnahmegrund	[0..1]	O		00183	CE	250	3.4.4.3
4	Transfer Reason/ Verlegungsgrund	[0..1]	O		00184	CE	250	3.4.4.4
5	Patient Valuables/ Wertgegenstände des Patienten	[0..*]	O		00185	ST	25	3.4.4.5
6	Patient Valuables Location/ Aufbewahrungsort der Wertgegenstände	[0..1]	O		00186	ST	25	3.4.4.6
7	Visit User Code/ Zusätzliche Fallkategorisierung	[0..*]	O	0130	00187	IS	2	3.4.4.7
8	Expected Admit Date/Time/ Voraussichtlicher Aufnahmezeitpunkt	[0..1]	O		00188	TS	26	3.4.4.8
9	Expected Discharge Date/Time/ Voraussichtlicher Entlassungszeitpunkt	[0..1]	O		00189	TS	26	3.4.4.9
10	Estimated Length of Inpatient Stay/ Voraussichtliche Dauer des stationären Aufenthaltes	[0..1]	O		00711	NM	3	3.4.4.10
11	Actual Länge of Inpatient Stay/ Tatsächliche Dauer des stationären Aufenthaltes	[0..1]	O		00712	NM	3	3.4.4.11
12	Visit Beschreibung/ Fallbeschreibung	[0..1]	O		00713	ST	50	3.4.4.12
13	Referral Source Code/ Überweisende Einrichtung	[0..*]	O		00714	XCN	250	3.4.4.13
14	Previous Service Date/ Datum der letzten Behandlung aus demselben Grund	[0..1]	O		00715	DT	8	3.4.4.14
15	Employment Illness Related Indicator/ Merkmal berufsbedingte Krankheit	[0..1]	O	0136	00716	ID	1	3.4.4.15
16	Purge Status Code/ Buchungsabschlußcode	[0..1]	O	0213	00717	IS	1	3.4.4.16
17	Purge Status Date/ Buchungsabschlußdatum	[0..1]	O		00718	DT	8	3.4.4.17
18	Special Program Code/ Codes für spezielle Gesundheitsprogramme	[0..1]	O	0214	00719	IS	2	3.4.4.18
19	Retention Indicator/ nicht verwendet	[0..0]	X	0136	00720	ID	1	3.4.4.19
20	Expected Number of Insurance Plans/ nicht verwendet	[0..0]	X		00721	NM	1	3.4.4.20
21	Visit Publicity Code/ Auskunftsbeschränkung	[0..1]	O	0215	00722	IS	1	3.4.4.21
22	Visit Protection Indicator/ Merkmal besonderer Vertrauensschutz	[0..1]	O	0136	00723	ID	1	3.4.4.22
23	Clinic Organization Name/ Mitbehandelnde Leistungstelle	[0..1]	O		00724	XON	250	3.4.4.23
24	Patient Status Code/ Fallstatus	[0..1]	O	0216	00725	IS	2	3.4.4.24

Lfd. Nr.	Beschreibung	Kard.	Verwendung	Tab.	Data Item	DT	Länge	Kap.
25	Visit Priority Code/ nicht verwendet (s. PV1-4 Admission Type)	[0..0]	X	0217	00726	IS	1	3.4.4.25
26	Previous Treatment Date/ Datum der letzten Behandlung	[0..1]	O		00727	DT	8	3.4.4.26
27	Expected Discharge Disposition/ Erwartete Entlassungsart	[0..1]	O	0112	00728	IS	2	3.4.4.27
28	Signature on File Date/ nicht verwendet	[0..0]	X		00729	DT	8	3.4.4.28
29	First Similar Illness Date/ Datum erster ähnlicher Erkrankung	[0..1]	O		00730	DT	8	3.4.4.29
30	Patient Charge Adjustment Code/ Sonderkonditionen für Patienten	[0..1]	O	0218	00731	CE	250	3.4.4.30
31	Recurring Service Code/ Fortlaufende Behandlung	[0..1]	O	0219	00732	IS	2	3.4.4.31
32	Billing Media Code/ Merkmal Rechnung nicht über (elektronischen) Datenaustausch	[0..1]	O	0136	00733	ID	1	3.4.4.32
33	Expected Surgery Date and Time/ Vorgesehener Zeitpunkt eines (operativen) Eingriffs	[0..1]	O		00734	TS	26	3.4.4.33
34	Military Partnership Code/ nicht verwendet	[0..0]	X	0136	00735	ID	1	3.4.4.34
35	Military Non-Availability Code/ nicht verwendet	[0..0]	X	0136	00736	ID	1	3.4.4.35
36	Newborn Baby Indicator/ Merkmal Neugeborenes	[0..1]	O	0136	00737	ID	1	3.4.4.36
37	Baby Detained Indicator/ Merkmal Weiterbehandlung des Neugeborenen	[0..1]	O	0136	00738	ID	1	3.4.4.37
38	Mode of Arrival Code/ Transportart bei Ankunft	[0..1]	O	0430	01543	CE	250	3.4.4.38
39	Recreational Drug Use Code/ Drogengebrauch	[0..*]	O	0431	01544	CE	250	3.4.4.39
40	Admission Level of Care Code/ Charakterisierung des Krankheitszustandes	[0..1]	O	0432	01545	CE	250	3.4.4.40
41	Precaution Code/ Hinweise für Vorsichtsmaßnahmen	[0..*]	O	0433	01546	CE	250	3.4.4.41
42	Patient Condition Code/ Zustand des Patienten	[0..1]	O	0434	01547	CE	250	3.4.4.42
43	Living Will Code/ letzter Wille	[0..1]	O	0315	00759	IS	2	3.4.4.43
44	Organ Donor Code/ Einwilligung zur Organspende	[0..1]	O	0316	00760	IS	2	3.4.4.44
45	Advance Directive Code/ Verfügung des Patienten	[0..*]	O	0435	01548	CE	250	3.4.4.45
46	Patient Status Effective Date/ Gültigkeitsdatum für Fallstatus	[0..1]	O		01549	DT	8	3.4.4.46
47	Expected LOA Return Date/ Time/ erwarteter Rückkehrzeitpunkt bei Abwesenheit	[0..1]	O		01550	TS	26	3.4.4.47
48	Expected Pre-admission Testing Date/Time/ erwarteter Zeitpunkt der Voruntersuchungen	[0..1]	O		01841	TS	26	3.4.4.48

Lfd. Nr.	Beschreibung	Kard.	Verwendung	Tab.	Data Item	DT	Länge	Kap.
49	Notify Clergy Code/ Benachrichtigung Geistlicher	[0..*]	O	0534	01842	IS	20	3.4.4.49

6.7.1. PV2-3 Aufnahmegrund (Schlüssel 1 GSG)

In diesem Feld wird der Aufnahmegrund gemäß dem 1. Schlüssel des Gesundheitsstrukturgesetzes (GSG) übermittelt. Als Codiersystem ist hier "GSG0001" anzugeben.

Dieser Schlüssel ist wie folgt aufgebaut:

Stelle	Wert	Beschreibung
1. u. 2.	01	Krankenhausbehandlung, vollstationär
	02	Krankenhausbehandlung vollstationär mit vorausgegangener vorstationärer Behandlung
	03	Krankenhausbehandlung, teilstationär
	04	Vorstationäre Behandlung ohne anschließende vollstationäre Behandlung
	05	Entbindungsanstaltspflege
	06	Übergang Krankenhausbehandlung/Entbindungsanstaltspflege
	07	Übergang Entbindungsanstaltspflege/Krankenhausbehandlung
	08	Nicht rechtswidrige Sterilisation (§ 24 b SGB V)
	09	Nicht rechtswidriger Schwangerschaftsabbruch (§ 24 b SGB V)
3. u. 4.	01	Normalfall
	02	Arbeitsunfall / Wegeunfall / Berufskrankheit
	03	Verkehrsunfall / Sportunfall / Sonstiger Unfall
	04	Hinweis auf Mord / Totschlag / Raufhändel
	05	Hinweis auf Selbstmord / Selbstbeschädigung
	06	Kriegsbeschädigten-Leiden / BVG-Leiden
	07	Notfall
	21 - 27	Bei Zuständigkeit des Leistungsträgers: anstelle von 01 bis 07

Hinweis: Bei Aufnahmegrund 05 bis 09 (1. und 2. Stelle) dürfen die 3. und 4. Stelle nur 01 oder 21 enthalten.

6.7.2. PV2-4 Verlegungsgrund

In diesem Feld wird der Grund für die Verlegung übermittelt.

6.7.3. PV2-8 voraussichtlicher Aufnahmezeitpunkt

In diesem Feld wird der Zeitpunkt der voraussichtlichen/geplanten Aufnahme übermittelt.

6.7.4. PV2-9 voraussichtlicher Entlassungszeitpunkt

In diesem Feld wird der Zeitpunkt der voraussichtlichen/geplanten Entlassung übermittelt.

6.7.5. PV2-10 voraussichtliche Aufenthaltsdauer

In diesem Feld wird die voraussichtliche Aufenthaltsdauer in Tagen übermittelt. Urlaubs-/Abwesenheitstage werden dabei nicht mitgezählt.

6.7.6. PV2-11 Aufenthaltsdauer

In diesem Feld wird die tatsächliche Aufenthaltsdauer in Tagen übermittelt. Urlaubs-/Abwesenheitstage werden dabei nicht mitgezählt.

6.8. EVN - Event Type

Dieses Segment gibt näheren Aufschluss über das auslösende Ereignis.

Lfd. Nr.	Beschreibung	Kard.	Verwendung	Tab.	Data Item	DT	Länge	Kap.
1	Event Type Code/ nicht verwendet	[0..0]	X	0003	00099	ID	3	3.4.1.1
2	Recorded Date/Time/ Zeitpunkt der Erfassung des Ereignisses ins System	[1..1]	R		00100	TS	26	3.4.1.2
3	Date/Time Planned Event/ Geplanter Zeitpunkt des Ereignisses	[0..1]	C		00101	TS	26	3.4.1.3
4	Event Reason Code/ Grund für das Auslösen des Ereignisses	[0..1]	O	0062	00102	IS	3	3.4.1.4
5	Operator ID/ Sachbearbeiterkennzeichen	[0..1]	O	0188	00103	XCN	250	3.4.1.5
6	Event Occurred/ Zeitpunkt des tatsächlichen Auftretens des Ereignisses	[0..1]	RE		01278	TS	26	3.4.1.6
7	Event Facility/ nicht verwendet	[0..0]	X		01534	HD	241	3.4.1.7

Beispiel: komplettes Segment
EVN||20040328162200||

6.8.1. EVN-2 Zeitpunkt der Erfassung

Dieses Feld übermittelt den Zeitpunkt der Erfassung des Ereignisses im System.

6.8.2. EVN-3 Geplanter Zeitpunkt des Ereignisses

Dieses Feld enthält den Zeitpunkt, zu dem das Ereignis geplant ist.

Wenn dieses Segment in einer Nachricht verwendet wird, die zur Planung verwendet wird (bspw. "geplante Aufnahme"), dann ist dieses Feld "R".

6.8.3. EVN-4 Grund für das Auslösen des Ereignisses

In diesem Feld wird der Grund für das Auslösen des Ereignisses übermittelt.

6.8.3.1. Tabelle 0062: Event reason

Diese Tabelle enthält folgende Werte, die noch um eigene Codes erweitert werden kann.

Wert	Beschreibung	Interpretation
02	Physician/health practitioner order	Veranlassung durch den Arzt
03	Census management	Veranlassung durch Patientenverwaltung
O	Other	anderer Grund
U	Unknown	unbekannt
01	Patient request	Veranlassung durch Patient

6.8.4. EVN-6 Zeitpunkt des tatsächlichen Auftretens des Ereignisses

Dieses Feld enthält den Zeitpunkt, zu dem das Ereignis tatsächlich passiert ist.

6.9. ZBE - Bewegungen

Das ZBE-Segment ist für Informationen vorgesehen, die eine Bewegung genauer identifizieren. Hierüber lässt sich jeder einzelnen Bewegung (Aufnahme, Verlegung, Entlassung) eine eindeutige Identifikation zuordnen, über die später Korrekturen an älteren Datenbeständen vorgenommen werden können.

Hierdurch sind auch Veränderungen an historischen Informationen möglich, bspw. die Änderung eines Verlegungsdatums. Dann ist allerdings PV1-51 (Kontextindikator der Nachricht) auf "H" für "historisch" zu setzen, damit man erkennen kann, dass sich diese Nachricht auf eine vorhergehende Information bezieht. Ein Kommunikationssystem kann Systemen, die damit nicht umgehen können, derartige Nachrichten dann vorenthalten.

Lfd. Nr.	Beschreibung	Kard.	Verwendung	Tab.	Data Item	DT	Länge	Kap.
1	Bewegungs-ID	[1..*]	R		49071	EI	427	-
2	Zeitpunkt des Bewegungsbeginns	[1..1]	R		49072	TS	26	-
3	Zeitpunkt des Bewegungsendes	[0..1]	O		49073	TS	26	-
4	Verarbeitungskennzeichen	[1..1]	R		49074	ST	9	-

Beispiel: Ändern der Bewegung 0033457500340003 (SAP) bzw. 615 (MEDOS), die sich am 01.09.03 um 16:30 Uhr ereignete.
ZBE|0033457500340003^SAP-
ISH~615^MEDOS|20030901163000||UPDATE

6.9.1. ZBE-1 Bewegungs-ID

Dieses Feld enthält die Identifikatoren der Bewegung.

6.9.2. ZBE-2 Zeitpunkt des Bewegungsbeginns

Zeitpunkt, wann die Bewegung begonnen wurde bzw. beginnen wird.

6.9.3. ZBE-3 Zeitpunkt des Bewegungsendes

Zeitpunkt, wann die Bewegung endete bzw. enden wird.

6.9.4. ZBE-4 Verarbeitungskennzeichen

Dieses Feld legt fest, wie die empfangende Anwendung mit dieser Bewegung umgehen sollte. Hierfür stehen folgende Werte zur Verfügung:

Wert	Beschreibung
INSERT	einfügen
UPDATE	ändern
DELETE	löschen
REFERENCE	Referenz/Information (keine Veränderung, nur zur Information)

6.10. ROL - Role

lfd. Nr.	Beschreibung	Kard.	Verwendung	Tab.	Data Item	DT	Länge	Kapitel
1	Role Instance ID/ ID der individuellen Funktion	[0..1]	O		01206	EI	60	15.4.7.1
2	Action Code/ Aktionscode	[1..1]	R	0287	00816	ID	2	12.4.1.1
3	Role-ROL/ Funktion	[1..1]	R	0443	01197	CE	250	15.4.7.3
4	Role Person/ ausübende Person zu ROL-3	[1..*]	R		01198	XCN	250	15.4.7.4
5	Role Begin Date/Time/ Zeitpunkt des Beginns zu ROL-3	[0..1]	O		01199	TS	26	15.4.7.5
6	Role End Date/Time/ Zeitpunkt des Endes zu ROL-3	[0..1]	O		01200	TS	26	15.4.7.6
7	Role Duration/ Dauer der Funktion	[0..1]	O		01201	CE	250	15.4.7.7
8	Role Action Reason/ Begründung der Funktion	[0..1]	O		01205	CE	250	15.4.7.8
9	Provider Type/ Typ des Dienstleisters	[0..*]	O		01510	CE	250	15.4.7.9
10	Organization Unit Type/	[0..1]	O	0406	01461	CE	250	15.4.7.10
11	Office/Home Address/ Birthplace/ Dienst- / Privatadresse/ Geburtsadresse	[0..*]	O		00679	XAD	250	15.4.7.11
12	Phone/ Telefonnummer	[0..*]	O		00678	XTN	250	15.4.7.12

6.10.1. ROL-2 Aktionscode

Dieses Feld gibt an, was mit den hier übertragenen Informationen zu geschehen hat.

6.10.1.1. Tabelle 0287: Action Code

Wert	Beschreibung	Interpretation
AD	Add	hinzufügen
CO	Correct	ändern
DE	Delete	löschen
LI	Link	verknüpfen
UC	Unchanged	unverändert
UN	Unlink	Verknüpfung auflösen
UP	Update	ändern

6.10.2. ROL-3 Funktion

Dieses Feld gibt an, in welcher Funktion der Arzt tätig ist oder war.

6.10.2.1. Tabelle 0443: Provider Role

Wert	Beschreibung	Interpretation
AD	Admitting	Einweisender Arzt
AT	Attending	Behandelnder Arzt
CP	Consulting Provider	Mitbehandelnder Arzt
FHCP	Family Health Care Professional	Hausarzt
PP	Primary Care Provider	Erstbehandelnder Arzt
RP	Referring Provider	überwiesen von
RT	Referred To Provider	überwiesen nach

6.10.3. ROL-4 ausübende Person

Dieses Feld identifiziert die Person, die die Rolle ausführt. Dies geschieht entweder über die ID oder den Namen.

6.11. DG1 - Diagnosis

In diesem Feld werden die einzelnen Diagnosen inklusive ihrer Attribute übermittelt.

Lfd. Nr.	Beschreibung	Kard.	Verwendung	Tab.	Data Item	DT	Länge	Kap.
1	Set ID - DG1/ DG1-Segmentnummer	[1..1]	R		00375	SI	4	6.5.2.1
2	Diagnosis Coding Method/ nicht verwendet	[0..0]	X	0053	00376	ID	2	6.5.2.2
3	Diagnosis Code - DG1/ Diagnoseschlüssel	[1..1]	R	0051	00377	CE	250	6.5.2.3
4	Diagnosis Beschreibung/ nicht verwendet	[0..0]	X		00378	ST	40	6.5.2.4
5	Diagnosis Date/Time/ Zeitpunkt der Diagnosestellung	[0..1]	C		00379	TS	26	6.5.2.5
6	Diagnosis Type/ Diagnosetyp	[1..1]	R	0052	00380	IS	2	6.5.2.6
7	Major Diagnostic Category/ nicht verwendet	[0..0]	X	0118	00381	CE	250	6.5.2.7
8	Diagnostic Related Group/ nicht verwendet	[0..0]	X	0055	00382	CE	250	6.5.2.8
9	DRG Approval Indicator/ nicht verwendet	[0..0]	X	0136	00383	ID	1	6.5.2.9
10	DRG Grouper Review Code/ nicht verwendet	[0..0]	X	0056	00384	IS	2	6.5.2.10
11	Outlier Type/ nicht verwendet	[0..0]	X	0083	00385	CE	250	6.5.2.11
12	Outlier Days/ nicht verwendet	[0..0]	X		00386	NM	3	6.5.2.12
13	Outlier Cost/ nicht verwendet	[0..0]	X		00387	CP	12	6.5.2.13
14	Grouper Version And Type/ nicht verwendet	[0..0]	X		00388	ST	4	6.5.2.14
15	Diagnosis Priority/ Diagnosepriorität (1 = Hauptdiagnose, 2..n = weitere Diagnosen)	[1..1]	R	0359	00389	ID	2	6.5.2.15
16	Diagnosing Clinician/ Verantwortlicher Arzt	[0..*]	RE		00390	XCN	250	6.5.2.16
17	Diagnosis Classification/ Art der Diagnose	[0..1]	O	0228	00766	IS	3	6.5.2.17
18	Confidential Indicator/ Merkmal der Vertraulichkeit der Diagnose	[0..1]	O	0136	00767	ID	1	6.5.2.18
19	Attestation Date/Time/ nicht verwendet	[0..0]	X		00768	TS	26	6.5.2.19
20	Diagnosis Identifier/ ID der Diagnose	[1..1]	R		01850	EI	427	6.5.2.20
21	Diagnosis Action Code/ Diagnose Aktionscode	[1..1]	R	0206	01894	ID	1	6.5.2.21

6.11.1. DG1-1 Segmentnummer

Die Segmentnummer dient der fortlaufenden Nummerierung aller DG1-Segmente. Sie beginnt innerhalb einer Gruppe mit 1.

6.11.2. DG1-3 Diagnoseschlüssel

Die eigentliche Diagnose besteht aus einer kodierten Information und/oder einer textuellen Beschreibung.

Beispiel 1: Blinddarmentzündung
^Blinddarmentzündung
K57.1^Appendizitis^I10-2004
Beispiel 2: K57.1: Appendizitis
K57.1^Appendizitis^I10-2004
Zur Kodierung der Diagnosen stehen folgende ICD-Kataloge zur Verfügung:

Code	Bedeutung
I10-2004	ICD 10-Katalog 2004
I10-2005	ICD 10-Katalog 2005

Neben dem eigentlichen Diagnoseschlüssel gibt es noch Diagnosezusätze und eine Lokalisation.

6.11.2.1. Diagnosezusatz

Der Diagnosezusatz wird wie folgt kodiert:

Code	Bedeutung
V	Verdachtsdiagnose
Z	Zustand nach der betreffenden Diagnose
A	Ausgeschlossene Diagnose
G	gesicherte Diagnose

6.11.2.2. Lokalisation

Die Lokalisation kann folgende Werte annehmen:

Code	Bedeutung
R	rechts
L	links
B	beidseitig

Die Werte für den Diagnosezusatz und die Lokalisation werden an den Diagnosecode in beliebiger Reihenfolge (mit einem Leerzeichen als Trenner) angehängt.

Beispiel: Schnittwunde am linken Unterarm
S51.- L^I10-2004

Beispiel: Ausgeschlossene, beidseitige Alterskatarakt:
H25.- BA^I10-2004

6.11.2.3. Fallhauptdiagnose

Die Kennzeichnung der Fallhauptdiagnose erfolgt über eine Markierung in dem Alternativcode. Dazu wird die Diagnose in der Alternativcodierung wiederholt, allerdings wird dann an den Code eine "1" und an den Katalog "ext" angehängt.

Beispiel: Die Entlassdiagnose bestätigt nochmals die Appendizitis und wird als Hauptdiagnose für den Krankenhausaufenthalt gewertet.

K37^Nicht näher bezeichnete Appendizitis^I10-2004^K37¹^Nicht näher bezeichnete Appendizitis^I10-2004^{ext}

6.11.3. DG1-5 Zeitpunkt der Diagnosestellung

In diesem Feld wird übermittelt, wann die Diagnose gestellt wurde.

Dieses Feld ist "RE", wenn es sich um eine Einweisungsdiagnose handelt. Bei allen anderen Diagnosetypen ist dieses Feld "R" (required).

6.11.4. DG1-6 Diagnosetyp

Der Diagnosetyp legt die Art der Diagnose fest.

6.11.4.1. Tabelle 0052: Diagnosis Type

Wert	Interpretation
AD	Aufnahmediagnose
BD	Behandlungsdiagnose
ED	Einweisungsdiagnose
EL	Entlassungs- / Verlegungsdiagnose
ND	Nachfolgediagnose
NO	Nachfolgediagnose Operieren
NU	Nachfolgediagnose, die die Arbeitsunfähigkeit allein begründet hat
UD	Überweisungsdiagnose
VO	Präoperative Diagnose
ZD	Neben- / Zusatzdiagnose

6.11.5. DG1-15 Diagnosepriorität

Die Diagnosepriorität dient der Unterscheidung zwischen Haupt- und Nebendiagnosen. Die Hauptdiagnose erhält den Wert "1". Alle Nebendiagnosen erhalten mit absteigender Priorität weitere Ziffern beginnend mit "2".

6.11.5.1. Tabelle 0359: Diagnosis Priority

Wert	Beschreibung	Interpretation
1	The primary diagnosis	Hauptdiagnose
1.1		Hauptdiagnose (primär)
1.2		Hauptdiagnose (sekundär)
2	For ranked secondary diagnoses	Nebendiagnose
2.1		Nebendiagnose (primär)
2.2		Nebendiagnose (sekundär)
...		

6.11.5.1.1. Kreuz-Stern-Notation

Die Primärdiagnose bezieht sich auf die Ätiologie und wird mit "+" gekennzeichnet. Die Sekundärdiagnose hingegen definiert die Manifestation, welche mit "*" gekennzeichnet wird.

Diese beiden Informationen werden über die Diagnosepriorität kodiert. Hierzu wird als Nachkommastelle eine "1" für die Primärdiagnose und eine "2" für die Sekundärdiagnose verwendet.

DG1 1 E11.5^...^I1020 BD 1.1 <cr>	Hauptdiagnose	Primärdiagnose
DG1 2 I79.2^...^I1020 BD 1.2 <cr>	Hauptdiagnose	Sekundärdiagnose
DG1 3 S42.41 R^...^I1020 BD 2.1 <cr>	Nebendiagnose	Primärdiagnose
DG1 4 V99^...^I1020 BD 2.2 <cr>	Nebendiagnose	Sekundärdiagnose

6.11.6. DG1-16 Verantwortlicher Arzt

In diesem Feld wird der Arzt übertragen, der für die Stellung der Diagnose verantwortlich ist.

6.11.7. DG1-17 Art der Diagnose

Dieses Feld dient der Klassifikation der Diagnose.

6.11.7.1. Tabelle 0228: Diagnosis Classification

Wert	Beschreibung	Interpretation
C	Consultation	Behandlung
D	Diagnosis	Diagnose
I	Invasive procedure not classified elsewhere (I.V., catheter, etc.)	Maßnahme
M	Medication (antibiotic)	Medikation
O	Other	andere
R	Radiological scheduling (not using ICDA codes)	Planung von radiologischen Untersuchungen
S	Sign and symptom	Symptome
T	Tissue diagnosis	Gewebebestimmung

6.11.8. DG1-20 ID der Diagnose

Jede Diagnose soll eine eindeutige Identifikation für eine spätere Referenzierung erhalten. Die Eindeutigkeit ist innerhalb des gesamten Systems über alle Fälle sicherzustellen, da die IDs auch nach einem Merge von unterschiedlichen Fällen immer noch eindeutig sein müssen.

Dieses Feld ist in der P12-Nachricht zwingend notwendig.

6.11.9. DG1-21 Diagnose Aktionscode

Auszuführende Aktion mit dieser Diagnose. In der P12-Nachricht muss dieses Feld gefüllt sein.

6.11.9.1. Tabelle 0206: Segment action code

Wert	Beschreibung	Interpretation
U	Update	Ändern
A	Add/Insert	Hinzufügen
D	Delete	Löschen

6.12. PR1 - Procedures

In diesem Feld werden die durchgeführten Maßnahmen dokumentiert.

Lfd. Nr.	Beschreibung	Kard.	Verwendung	Tab.	Data Item	DT	Länge	Kap.
1	Set ID - PR1/ PR1-Segmentnummer	[1..1]	R		00391	SI	4	6.5.4.1
2	Procedure Coding Method/ nicht verwendet	[0..0]	X	0089	00392	IS	3	6.5.4.2
3	Procedure Code/ Maßnahmen- / Operationsschlüssel	[1..1]	R	0088	00393	CE	250	4.5.3.44
4	Procedure Beschreibung/ nicht verwendet	[0..0]	X		00394	ST	40	6.5.4.4
5	Procedure Date/Time/ Zeitpunkt der Maßnahme	[1..1]	R		00395	TS	26	6.5.4.5
6	Procedure Functional Type/ Art der Maßnahme	[0..1]	O	0230	00396	IS	2	6.5.4.6
7	Procedure Minutes/ Dauer der Maßnahme in Minuten	[0..1]	O		00397	NM	4	6.5.4.7
8	Anesthesiologist/ nicht verwendet (veraltet; PR1-12 benutzen)	[0..0]	X	0010	00398	XCN	250	6.5.4.8
9	Anesthesia Code/ nicht verwendet (veraltet; PR1-3 benutzen)	[0..0]	X	0019	00399	IS	2	6.5.4.9
10	Anesthesia Minutes/ nicht verwendet (veraltet; PR1-7 benutzen)	[0..0]	X		00400	NM	4	6.5.4.10
11	Surgeon/ nicht verwendet (veraltet; PR1-12 benutzen)	[0..0]	X	0010	00401	XCN	250	6.5.4.11
12	Procedure Practitioner/ nicht verwendet	[0..0]	X	0010	00402	XCN	250	6.5.4.12
13	Consent Code/ Zustimmung des Patienten	[0..1]	O	0059	00403	CE	250	6.5.4.13
14	Procedure Priority/ Priorität der Maßnahme	[0..1]	O	0418	00404	ID	2	6.5.4.14
15	Associated Diagnosis Code/ Zugehörige Diagnose	[0..1]	O	0051	00772	CE	250	6.5.4.15
16	Procedure Code Modifier/ Modifikator zum Prozedurcode	[0..*]	O	0340	01316	CE	250	4.5.3.45
17	Procedure DRG Type/ Prioritätseinstufung für DRG	[0..1]	O	0416	01501	IS	20	6.5.4.17
18	Tissue Type Code/ Art des entnommenen Gewebes	[0..1]	O	0417	01502	CE	250	6.5.4.18
19	Procedure Identifier/ ID der Maßnahme	[0..1]	C		01848	EI	427	6.5.4.19
20	Procedure Action Code/ Maßnahme Aktionscode	[0..1]	C	0206	01849	ID	1	6.5.4.20

6.12.1. PR1-1 Segmentnummer

In diesem Feld wird eine fortlaufende Nummer für jede Wiederholung dieses Segmentes eingetragen.

6.12.2. PR1-3 Maßnahmen/Operationsschlüssel

Die eigentliche Maßnahme besteht aus einer kodierten Information und/oder einer textuellen Beschreibung.

Beispiel 1: Koronarangiographie ohne weitere Maßnahmen
1-275.0^Koronarangiographie ohne weitere Maßnahmen^O301-2004
Beispiel 2: Native Computertomographie des Thorax
3-202^Native Computertomographie des Thorax^O301-2004

Zur Kodierung der Prozeduren stehen folgende OPS-Kataloge zur Verfügung:

Code	Bedeutung
O301-2004	OPS-Katalog 2004
O301-2005	OPS-Katalog 2005

6.12.2.1. Lokalisation

Die Lokalisation kann folgende Werte annehmen:

Code	Bedeutung
R	rechts
L	links
B	beidseitig

Der Wert für die Lokalisation wird an den Prozedurcode (mit einem Leerzeichen als Trenner) angehängt.

Beispiel: Therapeutische perkutane Punktion eines Gelenkes: Zehengelenk rechts
8-158.r R^Therapeutische perkutane Punktion eines Gelenkes:
Zehengelenk^O301-2004

Anmerkung: Die InEK verlangt für die Übertragung zu einem Grouper als Trennzeichen den Doppelpunkt (":"). Eine Konfigurationsmöglichkeit ist deshalb empfehlenswert.

6.12.3. PR1-5 Zeitpunkt der Maßnahme

In diesem Feld wird der Zeitpunkt festgehalten, wann die Maßnahme durchgeführt wurde.

6.12.4. PR1-6 Art der Maßnahme

In diesem Feld wird angegeben, warum die Maßnahme durchgeführt wurde.

6.12.4.1. Tabelle 0230: Procedure Functional Type

Wert	Beschreibung	Interpretation
A	Anesthesia	Narkose
D	Diagnostic procedure	Diagnosestellung
I	Invasive procedure not classified elsewhere (e.g., IV, catheter, etc.)	operativer Eingriff
P	Procedure for treatment (therapeutic, including operations)	Behandlung

6.12.5. PR1-14 Priorität der Maßnahme

In diesem Feld wird die Unterscheidung zwischen Haupt- und Nebenmaßnahmen getroffen. Die Hauptprozedur erhält den Wert "1". Alle weiteren Maßnahmen erhalten mit absteigender Priorität weitere Ziffern beginnend mit "2".

6.12.5.1. Tabelle 0418: Procedure Priority

Wert	Beschreibung	Interpretation
0	the admitting procedure	Aufnahmeprozedur
1	the primary procedure	Hauptprozedur
2 ...	for ranked secondary procedures	klassifizierte Nebenprozeduren

6.12.6. PR1-19 ID der Maßnahme

Jede Maßnahme soll eine eindeutige Identifikation für eine spätere Referenzierung erhalten. Die Eindeutigkeit ist innerhalb des gesamten Systems über alle Fälle sicherzustellen, da die IDs auch nach einem Merge von unterschiedlichen Fällen immer noch eindeutig sein müssen.

Dieses Feld ist in der P12-Nachricht zwingend notwendig.

6.12.7. PR1-20 Maßnahme Aktionscode

Der Aktionscode gibt an, was mit der Information im PR1-Segment zu geschehen hat.

Diese Feld ist in der P12-Nachricht zwingend notwendig.

6.13. OBX - Observations

Dieses Segment ist notwendig, um bestimmte DRG-relevante Informationen in ADT-Nachrichten zu übermitteln.

lfd. Nr.	Description	Kard.	Verwendung	Table	Data Item	DT	Länge	Kap.
1	Set ID - OBX/ OBX-Segmentnummer	[1..1]	R		00569	SI	4	7.4.2.1
2	Value Type/ Ergebnisformat (Datentyp von Feld OBX-5)	[1..1]	R	0125	00570	ID	2	7.4.2.2
3	Observation Identifier/ Bezeichnung der Untersuchung	[1..1]	R		00571	CE	250	7.4.2.3
4	Observation Sub-ID/ Differenzierung von Ergebnissen einer Untersuchung	[0..1]	O		00572	ST	20	7.4.2.4
5	Observation Value/ (Teil-) Ergebnis / Meßwert	[1..1]	R		00573	varies	99999	7.4.2.5
6	Units/ Maßeinheit	[0..1]	RE		00574	CE	250	7.4.2.6
7	References Range/ Referenzbereich / Normalbereich	[0..1]	RE		00575	ST	60	7.4.2.7
8	Abnormal Flags/ Bewertung des Ergebnisses bzw. Meßwerts	[0..1]	O	0078	00576	IS	5	7.4.2.8
9	Probability/ Wahrscheinlichkeit / Zuverlässigkeit des Ergebnisses bzw. Meßwerts	[0..1]	O		00577	NM	5	7.4.2.9
10	Nature of Abnormal Test/ Art des Referenzbereiches	[0..1]	O	0080	00578	ID	2	7.4.2.10
11	Observation Result Status/ Ergebnisstatus	[1..1]	R	0085	00579	ID	1	7.4.2.11
12	Effective Date of Reference Range/ Datum der letzten Referenzbereichsfestlegung im System	[0..1]	O		00580	TS	26	7.4.2.12
13	User Defined Access Checks/ benutzerdefinierte Zugriffsberechtigung (für dieses	[0..1]	O		00581	ST	20	7.4.2.13

lfd. Nr.	Description	Kard.	Verwendung	Table	Data Item	DT	Länge	Kap.
	Ergebnis)							
14	Date/Time of the Observation/ Zeitpunkt der Untersuchung / Probenentnahme	[0..1]	RE		00582	TS	26	7.4.2.14
15	Producer's ID/ Kennzeichen der Untersuchungsstelle	[0..1]	O		00583	CE	250	7.4.2.15
16	Responsible Observer/ Verantwortlicher Untersucher	[0..*]	O		00584	XCN	250	7.4.2.16
17	Observation Method/ Untersuchungsmethode	[0..*]	O		00936	CE	250	7.4.2.17
18	Equipment Instance Identifier/ ID des Gerätes	[0..*]	O		01479	EI	22	7.4.2.18
19	Date/Time of the Analysis/ Zeitpunkt der Analyse	[0..1]	O		01480	TS	26	7.4.2.19

6.13.1. OBX-1 Segmentnummer

In diesem Feld wird eine fortlaufende Nummer für jede Wiederholung dieses Segmentes eingetragen.

6.13.2. OBX-2 Ergebnisformat

In diesem Feld wird der Datentyp eingetragen, mit dem das Ergebnis übertragen wird.

6.13.3. OBX-3 Bezeichnung der Untersuchung

In diesem Feld wird die Bezeichnung der durchgeführten Untersuchung angegeben.

6.13.4. OBX-5 Ergebnis/Messwert

Das Ergebnis der Untersuchung bzw. der Befund selbst wird in diesem Feld übertragen. Je nach Datentyp kann es sich hier um eine einfache Zahl, einen (formatierten) Text, eine kodierte Information, einen Verweis auf ein Dokument (URL/URI) oder sogar um ein Dokument handeln.

6.13.5. OBX-6 Maßeinheit

In diesem Feld wird die Maßeinheit des Befundes angegeben.

6.13.6. OBX-7 Referenzbereich/Normalbereich

In diesem Feld wird der Referenzbereich für das Ergebnis übermittelt. Dies kann ein numerischer Bereich ("10-20" bzw. ">5") oder ein Text ("negativ") sein.

6.13.7. OBX-8 Bewertung des Ergebnisses

In diesem Feld wird kenntlich gemacht, inwieweit es sich bei dem Ergebnis um einen Normalwert handelt.

6.13.7.1. Tabelle 0078: Abnormal Flags

Wert	Beschreibung	Interpretation
L	Below low normal	Untere Grenze des Referenzbereiches unterschritten
H	Above high normal	Obere Grenze des Referenzbereiches überschritten

LL	Below lower panic limits	Untere pathologische Grenze des Referenzbereiches unterschritten
HH	Above upper panic limits	Obere pathologische Grenze des Referenzbereiches überschritten
<	Below absolute low-off instrument scale	Messbereich unterschritten
>	Above absolute high-off instrument scale	Messbereich überschritten
N	Normal (applies to non-numeric results)	Normal (nicht numerisch)
A	Abnormal (applies to non-numeric results)	Pathologisch (nicht numerisch)
AA	Very abnormal (applies to non-numeric units, analogous to panic limits for numeric units)	sehr pathologisch
null	No range defined, or normal ranges don't apply	Kein Referenzbereich / Referenzbereich nicht anwendbar
U	Significant change up	Deutlicher Trend nach oben
D	Significant change down	Deutlicher Trend nach unten
B	Better--use when direction not relevant	Besser
W	Worse--use when direction not relevant	Schlechter
S	Susceptible. Indicates for microbiology susceptibilities only.	empfindlich (nur Mikrobiologie)
R	Resistant. Indicates for microbiology susceptibilities only.	resistent (nur Mikrobiologie)
I	Intermediate. Indicates for microbiology susceptibilities only.	Grenzbereich zwischen empfindlich und resistent (nur Mikrobiologie)
MS	Moderately susceptible. Indicates for microbiology susceptibilities only.	gering empfindlich (nur Mikrobiologie)
VS	Very susceptible. Indicates for microbiology susceptibilities only.	sehr empfindlich (nur Mikrobiologie)

6.13.8. OBX-11 Ergebnisstatus

In diesem Feld wird der Status des Ergebnisses angegeben.

6.13.8.1. Tabelle 0085: Observation result status codes interpretation

Wert	Beschreibung	Interpretation
C	Record coming over is a correction and thus replaces a final result	Korrektur bereits gemeldeter Ergebnisse
D	Deletes the OBX record	Gemeldete Ergebnisse löschen
F	Final results; Can only be changed with a corrected result.	Endergebnis
I	Specimen in lab; results pending	Probe im Labor - Ergebnisse stehen noch an
N	Not asked; used to affirmatively document that the observation identified in the OBX was not sought when the universal service ID in OBR-4 implies that it would be sought.	ungefragte Übertragung
O	Order detail description only (no result)	Anforderungsbeschreibung (ohne Ergebnisse)
P	Preliminary results	Vorläufige Ergebnisse
R	Results entered -- not verified	Nicht validierte Ergebnisse
S	Partial results	Teilergebnisse
X	Results cannot be obtained for this observation	Untersuchung führt zu keinem Ergebnis
U	Results status change to final without	Statusänderung auf "final" ohne

	retransmitting results already sent as "preliminary". E.g., radiology changes status from preliminary to final	neue Ergebnisübertragung
W	Post original as wrong, e.g., transmitted for wrong patient	fehlerhafte Übertragung

6.13.9. OBX-14 Zeitpunkt der Untersuchung

In diesem Feld wird angegeben, wann der Befund erstellt wurde.

7. Tabellen

In diesem Abschnitt werden die Tabellen spezifiziert, die von allgemeiner Bedeutung sind.

7.1. Tabelle 0003: Event type

Der Ereigniscode gibt Auskunft über den Grund für die Nachricht. In den meisten Fällen ist dies hinreichend für eine weitere Verarbeitung der Daten. Zum Teil werden aber Zusatzinformationen benötigt, wie bspw. bei den Order-Entry-Nachrichten oder den Stammdaten-Nachrichten. Die erlaubten Werte werden in den jeweiligen Profilen festgelegt.

7.2. Tabelle 0076: Message type

Der Nachrichtentyp teilt die Nachrichten in grobe Klassen ein. Die erlaubten Werte werden in den jeweiligen Profilen festgelegt.

7.3. Tabelle 0136: Yes/no indicator

Die Werte aus dieser Tabelle werden immer dann genutzt, wenn es sich um ein Ja/Nein-Feld handelt. Solche Felder sind in der "deutschen Fassung" mit "Merkmal" übersetzt worden.

Wert	Beschreibung	Interpretation
N	No	Nein
Y	Yes	Ja

7.4. Tabelle 0171: Citizenship

Hier sind die dreistelligen Ländercodes aus der ISO-Tabelle 3166 zu verwenden (vgl. Rahmendokument).

Wert	Beschreibung	Interpretation
DEU	Germany	Deutschland
...		

7.5. Tabelle 0203: Identifier type

Diese Tabelle identifiziert den Typ eines Identifikators. Die Unterteilung in Kategorien ermöglicht die genaue Zuordnung von erlaubten Werten für bestimmte Felder. Beispielsweise sind alle Werte der Kategorie "Patient" geeignet, einen Patienten über PID-3 zu identifizieren. Die Angabe der Fallnummer gehört in PV1-19:

Wert	Kategorie	Beschreibung	Interpretation
MR	Patient	Medical record number	Krankenaktennummer
PI	Patient	Patient internal identifier	interne Patienten-ID

PN	Patient	Person number	Personen-ID
PPN	Patient	Passport number	Passnummer
SS	Patient	Social Security number	Sozialversicherungsnummer
VN	Fall	Visit number	Fallnummer
DN	Arzt	Doctor number	Arztnummer
PA	Arzt	Physician Assistant number	Assistenzartnummer

7.6. Tabelle 0354: Message structure

Die Nachrichtenstruktur gibt Aufschluss über die abstrakte Nachrichtensyntax (AMS), die der Nachricht zugrunde liegt. Dies hilft dem Parser, die Nachricht zu verstehen. Die erlaubten Werte werden in den jeweiligen Profilen festgelegt.

7.7. Tabelle 0396: Coding System

Diese Tabelle identifiziert das verwendete Schlüsselssystem bei den Datentypen CE, CNE und CWE.

Wert	Beschreibung
LN	LOINC
I10	ICD10
I10-20	ICD10 Version 2.0
I10-2004	ICD10 Version 2004
...	

7.8. Tabelle 0399: Country Code

Der Ländercode wird durch die ISO-Tabelle 3166-1 (vgl. Rahmendokument) definiert. Weitere Werte sind zulässig.

Wert	Beschreibung	Interpretation
DEU	Germany	Deutschland
...		

8. Allgemeine Datentypen

In diesem Abschnitt werden alle häufig vorkommenden Datentypen erläutert, sofern sie nicht einem bestimmten Feld zugeordnet werden können. Sofern beim jeweiligen Feld keine genauere Spezifikation hinterlegt ist, so gilt diese hier:

8.1. CE - Coded Element

Der Datentyp CE wird genutzt, um kodierte und/oder textuelle Informationen zu übermitteln.

lfd. Nr.	Beschreibung	Verwendung	Länge	Datentyp	Tab.
1	Identifizier	RE	20	ST	
2	Text	C	199	ST	
3	Name of Coding System	C	20	ID	0396
4	Alternate Identifier	O	20	ST	
5	Alternate Text	O	199	ST	
6	Name of Alternate Coding System	O	20	ID	0396

Der kodierte Wert wird in der 1. Komponente eingetragen. In diesem Fall ist die dritte Komponente required, ansonsten "RE". Die dritte Komponente gibt dann Auskunft über den verwendeten Katalog. Diese beiden Komponenten sind zu übertragen, so denn ein Wert vorliegt. In der zweiten Komponente kann dann optional der dazugehörige Text eingetragen werden.

Wenn in der ersten Komponente nichts übertragen wird, dann ist das zweite Feld required, d.h. mit einem Text zu füllen.

In der 4. bis 6. Komponente kann gleichzeitig eine alternative Kodierung dazu angegeben werden.

Beispiel 1: Diagnose (als kodierter Wert)
I17^Appendizitis^I10-20

Beispiel 2: Diagnose (nur als Text)
^Appendizitis

Beispiel 3: Körpergröße
8305-5^Koerpergroesse^LN

8.2. CNE - Coded with No Exceptions

Alternativ zu dem Datentyp CE wird neuerdings der Datentyp CNE verwendet, der sich von CE nur dadurch unterscheidet, dass er keine Ausnahmen mehr zulässt. Hier ist dann auf jeden Fall der Code aus dem entsprechenden Katalog anzugeben.

Ifd. Nr.	Beschreibung	Verwendung	Länge	Datentyp	Tab.
1	Identifizier	R	20	ST	
2	Text	O	199	ST	
3	Name of Coding System	R	20	ID	0396
4	Alternate Identifier	O	20	ST	
5	Alternate Text	O	199	ST	
6	Name of Alternate Coding System	O	20	ID	0396
7	Coding System Version ID	RE	10	ST	
8	Alternate Coding System Version ID	O	10	ST	
9	Original Text	O	199	ST	

8.3. CWE - Coded with Exceptions

Im Gegensatz zu dem Datentyp CNE dient dieser der Übermittlung von kodierten Werten, wobei auch Ausnahmen zugelassen sind, d.h. die Übermittlung von Informationen, die nicht in dem Katalog enthalten sind.

Ifd. Nr.	Beschreibung	Verwendung	Länge	Datentyp	Tab.
1	Identifizier	RE	20	ST	
2	Text	C	199	ST	
3	Name of Coding System	C	20	ID	0396
4	Alternate Identifier	O	20	ST	
5	Alternate Text	O	199	ST	
6	Name of Alternate Coding System	O	20	ID	0396
7	Coding System Version ID	RE	10	ST	
8	Alternate Coding System Version ID	O	10	ST	
9	Original Text	O	199	ST	

8.4. CX - Extended Composite ID with Check Digit

Der Datentyp CX dient der genauen Angabe, welche ID (Komponente 1) zu welchem Zweck (Komp. 5) von wem (Komp. 4) ausgegeben wurde:

lfd. Nr.	Beschreibung	Verwendung	Länge	Datentyp	Tab.
1	ID Number	R	15	ST	
2	Check Digit	O	1	ST	
3	Check Digit Scheme	O	3	ID	0061
4	Assigning Authority	R	227	HD	0363
5	Identifier Type Code	R	5	ID	0203
6	Assigning Facility	O	227	HD	
7	Effective Date	RE	8	DT	
8	Expiration Date	RE	8	DT	
9	Assigning Jurisdiction	X	705	CWE	
10	Assigning Agency or Department	X	705	CWE	

Dieser Datentyp wird primär in den PID und PV1-Segmenten genutzt.

Beispiel: ID 12345 von der Alpha-Klinik als Patienten-ID herausgegeben.
12345^^^Alpha-Klinik^PI

8.4.1. CX.1: ID Number

In dieser Komponente wird die eigentliche ID übertragen.

8.4.2. CX.2: Check Digit

In dieser Komponente wird die Prüfsumme/-ziffer übertragen.

8.4.3. CX.3: Check Digit Scheme

In dieser Komponente wird angegeben, nach welchem Schema die Prüfsumme/-ziffer ermittelt wurde.

8.4.4. CX.4: Assigning Authority

In dieser Komponente wird der Name/Code des Systems eingetragen, das diese ID vergeben hat.

8.4.5. CX.5: Identifier Type Code

In dieser Komponente wird der Typ der ID eingetragen. Hier ist die Tabelle 0203 vorgesehen. In der jeweiligen Verwendung dieses Datentyps wird angegeben, welche Kategorie von Identifiern - angegeben in der Beschreibung der Tabelle 0203 - zugelassen ist.

8.4.6. CX.7: Effective Date

In dieser Komponente wird der Gültigkeitsbeginn der ID übertragen.

8.4.7. CX.8: Expiration Date

In dieser Komponente wird das Gültigkeitsende der ID übertragen.

8.5. DT - Date

Ein Datum wird in der folgenden Darstellung übertragen. Durch Verwendung von Monat und Tag kann das Datum präzisiert werden:

JJJJ[MM[TT]]

lfd. Nr.	Beschreibung	Verwendung	Länge	Datentyp	Tab.
1	Date	R	8		

Beispiel 1: das Jahr 2004, genaues Datum unbekannt
2004

Beispiel 2: der 17. März 2004
20040317

8.6. EI - Entity Identifier

Die erste Komponente enthält die eigentliche Identifikation.

lfd. Nr.	Beschreibung	Verwendung	Länge	Datentyp	Tab.
1	Entity Identifier	R	199	ST	
2	Namespace ID	C	20	IS	0363
3	Universal ID	C	199	ST	
4	Universal ID Type	C	6	ID	0301

Zusätzlich müssen entweder die 2. Komponente oder die 3. und 4. Komponente gefüllt sein, um die Herkunft genauer zu identifizieren. Es können aber auch alle Komponenten gefüllt sein.

Beispiel 1: ID AB12345 von der Alpha-Klinik herausgegeben.
AB12345^Alpha-Klinik

Beispiel 2: ID AB12345 inhaltlich über eine ISO-ID identifiziert.
AB12345^^2.16.840.1.113883.2.6.5.1^ISO

Beispiel 3: ID AB12345 von der Alpha-Klinik herausgegeben und inhaltlich über eine ISO-ID identifiziert.
AB12345^Alpha-Klinik^2.16.840.1.113883.2.6.5.1^ISO

8.6.1. Tabelle 0363: Namespace ID

Diese Tabelle enthält die eigentlichen Identifikatoren. Sie ist jeweils auszuhandeln.

Wert	Beschreibung	Interpretation
...		

8.6.2. Tabelle 0301: Universal ID type

Diese Tabelle beschreibt die Art der Universal ID:

Wert	Beschreibung	Interpretation
DNS	An Internet dotted name. Either in ASCII or as integers	Internet-Adresse
GUID	Same as UUID.	GUID
HCD	The CEN Healthcare Coding Scheme Designator. (Identifiers used in DICOM follow this assignment scheme.)	CEN-ID
HL7	Reserved for future HL7 registration schemes	für HL7 reserviert

Wert	Beschreibung	Interpretation
ISO	An International Standards Organization Object Identifier	ISO-ID
L,M,N	These are reserved for locally defined coding schemes.	reserviert für lokale Tabellen
Random	Usually a base64 encoded string of random bits.	beliebig
URI	Uniform Resource Identifier	URI
UUID	The DCE Universal Unique Identifier	UUID
x400	An X.400 MHS format identifier	X.400
x500	An X.500 directory name	X.500 Verzeichnisname

8.7. HD – Hierarchic Designator

Dieser Datentyp soll Entitäten identifizieren, die für die Vergabe von Identifikatoren (bspw. Auftragsnummern, PIDs) zuständig/verantwortlich sind. Das kann eine Anwendung wie bspw. ein KIS-System oder eine Regierungsbehörde sein.

lfd. Nr.	Beschreibung	Verwendung	Länge	Datentyp	Tab.
1	Namespace ID (name of the organizational entity)	C	20	IS	0300
2	Universal ID (URI (OID) of the organizational entity)	C	199	ST	
3	Universal ID Type (type of identification URI provided in the 2 nd component)	C	6	ID	0301

Es müssen entweder die erste oder die zweite und dritte Komponente gefüllt werden, um die Herkunft genauer zu identifizieren. Es können aber auch alle Komponenten gefüllt sein.

Beispiel 1: ISO mit der 2. und 3. Komponente
`^1.2.344.24.1.1.3^ISO`
`^1.2.34.4.1.5.1.5.1,1.13143143.131.3131.1^ISO`

Das gültige Format für eine GUID ist {XXXXXXXX-XXXX-XXXX-XXXX-XXXXXXXXXXXX} wobei X eine Hexadezimalzahl ist (0,1,2,3,4,5,6,7,8,9,A,B,C,D,E,F).

Beispiel 2: GUID
`^6541F3E4-8A65-7234-7307-14AA43214122^GUID`

Beispiel 3: Internet
`^falcon.iupui.edu^DNS`

Beispiel 4: beliebige UID
`^40C983F09183B0295822009258A3290582^RANDOM`

Beispiel 5: Systemname "KIS"
`KIS`

8.8. NM - Numeric

Dieser Datentyp dient der Übertragung von Zahlen. Das können positive sowie negative Zahlen mit oder ohne Dezimalstellen sein. Führende oder (bei Verwendung von Dezimalstellen) nachfolgende Nullen sind ohne Bedeutung. Bei Fehlen eines Minuszeichens wird von einer positiven Zahl ausgegangen. Das Dezimaltrennzeichen ist der Punkt.

Ifd. Nr.	Beschreibung	Verwendung	Länge	Datentyp	Tab.
1	Numeric	R	16		0

Beispiel 1: 999
999

Beispiel 2: -123.75
-123.75

8.9. SI - Sequence ID

Ein Feld mit dem Datentyp SI dient der Nummerierung von Segmenten mit positiven Ganzzahlen in einer Nachricht.

Ifd. Nr.	Beschreibung	Verwendung	Länge	Datentyp	Tab.
1	Sequence ID	R	4		

Beispiel: das erste Element
1

8.10. ST - String Data

In einem Feld mit diesem Datentyp kann jede beliebige Zeichenkette übertragen werden.

Ifd. Nr.	Beschreibung	Verwendung	Länge	Datentyp	Tab.
1	String Data	R	199		

Beispiel 1: "dies ist ein Test"
dies ist ein Test

Beispiel 2: 4711
4711

8.11. TS - Time Stamp

Dieser Datentyp dient der genauen Angabe eines Zeitpunktes.

Ifd. Nr.	Beschreibung	Verwendung	Länge	Datentyp	Tab.
1	Time	R	24	DTM	
2	Degree of Precision	X	1	ID	529

8.11.1. TS.1: Time

Ein Zeitpunkt ist eine genauere Angabe als die des Datums. Hier können Zeitpunkte bis auf eine 1/10.000 Sekunde sowie einer Zeitzone angegeben werden.

YYYY[MM[DD[HH[MM[SS[.S[S[S[S]]]]]]]]][+/-ZZZZ]

Anmerkung: Damit unterscheiden sich diese Profile von IHE, sind aber konform zu den HL7-Richtlinien und den verwendeten Komponenten.

Beispiel 1: der 17. März 2004 um 13:05 Uhr
200403171305

Beispiel 2: März 2004
200403

8.12. XAD - Extended Address

Dieser Datentyp dient der Zerlegung in die einzelnen Adressbestandteile:

Ifd. Nr.	Beschreibung	Verwendung	Länge	Datentyp	Tab.
1	Street Address	RE	184	SAD	
2	Other Designation	RE	120	ST	
3	City	RE	50	ST	
4	State or Province	RE	50	ST	
5	Zip or Postal Code	RE	12	ST	
6	Country	RE	3	ID	0399
7	Address Type	R	3	ID	0190
8	Other Geographic Designation	O	50	ST	
9	County/Parish Code	X	20	IS	0289
10	Census Tract	X	20	IS	0288
11	Address Representation Code	X	1	ID	0465
12	Address Validity Range	X	53	DR	
13	Effective Date	RE	26	TS	
14	Expiration Date	RE	26	TS	

Beispiel: die Privatadresse Vogelweg 17 in Hamburg
Vogelweg 17&Vogelweg&17^^Hamburg^XA-DE-HH^20100^DEU^H

8.12.1. XAD.1: SAD - Street Address

Dieser Datentyp dient der Aufspaltung des vollständigen Straßennamens in Straßename und Hausnummer.

Ifd. Nr.	Beschreibung	Verwendung	Länge	Datentyp	Tab.
1	Street or Mailing Address	RE	120	ST	0
2	Street Name	O	50	ST	0
3	Dwelling Number	O	12	ST	0

Beispiel: Vogelweg 17
Vogelweg 17&Vogelweg&17

Anmerkung: Der Datentyp SAD kommt nur in einem Feld des Datentyps XAD zur Anwendung, daher wird "&" als Subkomponententrenner genutzt.

8.12.2. XAD.2: Other Designation

Diese Komponente wird nicht unterstützt.

8.12.3. XAD.3: City

In dieser Komponente wird der Name der Stadt eingetragen.

8.12.4. XAD.4: State or Province

In dieser Subkomponente wird das Bundesland gemäß DIN EN ISO 3166-1 eingetragen.

Code	Bundesland
XA-DE	Deutschland
XA-DE-BW	Baden-Württemberg
XA-DE-BY	Bayern
XA-DE-BE	Berlin
XA-DE-BB	Brandenburg
XA-DE-HB	Bremen
XA-DE-HH	Hamburg
XA-DE-HE	Hessen
XA-DE-MV	Mecklenburg-Vorpommern
XA-DE-NI	Niedersachsen
XA-DE-NW	Nordrhein-Westfalen
XA-DE-RP	Rheinland-Pfalz
XA-DE-SL	Saarland
XA-DE-SN	Sachsen
XA-DE-ST	Sachsen-Anhalt
XA-DE-SH	Schleswig-Holstein
XA-DE-TH	Thüringen

8.12.5. XAD.5: ZIP or Postal Code

In dieser Subkomponente wird die in dem jeweiligen Land gültige Postleitzahl eingetragen.

8.12.6. XAD.6: Country

Dieses Feld adressiert das Land, in dem die Adresse existiert. Gemäss der Spezifikation von HL7 ist hier das dreibuchstabile Länderkennzeichen gemäß ISO 3166-1 zu verwenden.

8.12.7. XAD.7: Address Type

Der Adresstyp gibt an, um welche Adresse es sich handelt.

8.12.7.1. Tabelle 0190: Address type

Wert	Beschreibung	Interpretation
B	Firm/Business	Firma/Geschäft
BDL	Birth delivery location (address where birth occurred)	genauer Geburtsort
BR	Residence at birth (home address at time of birth)	Wohnort zum Zeitpunkt der Geburt
C	Current Or Temporary	derzeitige Adresse
F	Country Of Origin	Herkunftsland
H	Home	Privatadresse
L	Legal Address	registrierte Adresse
M	Mailing	postalische Adresse
O	Office	Büroadresse
P	Permanent	dauernder Wohnsitz

8.12.8. XAD.8: Other Geographic Designation

In dieser Komponente wird bei einigen Installationen das Einzugsgebiet übertragen.

8.12.9. XAD.13: Effective Date

In dieser Komponente wird angegeben, ab wann diese Adresse gültig ist.

8.12.10. XAD.14: Expiration Date

In dieser Komponente wird angegeben, bis wann diese Adresse gültig ist.

8.13. XCN - Extended Composite ID Number and Name for Persons

Dieser Datentyp dient der Identifikation von Personen über deren Identifikationsnummer, welche angegeben werden muss.

Ifd. Nr.	Beschreibung	Verwendung	Länge	Datentyp	Tab.
1	ID Number	RE	15	ST	
2	Family Name	RE	194	FN	
3	Given Name	RE	30	ST	
4	Second and Further Given Names or Initials Thereof	O	30	ST	
5	Suffix (e.g., JR or III)	X	20	ST	
6	Prefix (e.g., DR)	O	20	ST	
7	Degree (e.g., MD)	X	5	IS	0360
8	Source Table	O	4	IS	0297
9	Assigning Authority	RE	227	HD	0363
10	Name Type Code	RE	1	ID	0200
11	Identifier Check Digit	O	1	ST	
12	Check Digit Scheme	O	3	ID	0061
13	Identifier Type Code	RE	5	ID	0203
14	Assigning Facility	O	227	HD	
15	Name Representation Code	O	1	ID	0465
16	Name Context	O	483	CE	0448
17	Name Validity Range	X	53	DR	
18	Name Assembly Order	X	1	ID	0444
19	Effective Date	RE	26	TS	
20	Expiration Date	RE	26	TS	
21	Professional Suffix	X	199	ST	
22	Assigning Jurisdiction	X	705	CWE	
23	Assigning Agency or Department	X	705	CWE	

Beispiel: Dr. Bernhard Langer mit der ID 4711 (Alpha-Klinik)
4711^Langer^Bernhard^^^Dr.^^^Alpha-Klinik^L^^^^^^DN^^

8.13.1. XCN.1: ID Number

In dieser Komponente wird die Identifikationsnummer der Person übermittelt.

8.13.2. XCN.2: Family Name

In dieser Komponente wird der Nachname der Person übermittelt.

8.13.3. XCN.x: weitere Komponenten

Weitere Komponenten sind unter dem Datentyp XPN beschrieben.

8.14. XON - Extended Composite Name and Identification Number for Organizations

Dieser Datentyp legt fest, wie die einzelnen Namensbestandteile zu übermitteln sind.

lfd. Nr.	Beschreibung	Verwendung	Länge	Datentyp	Tab.
1	Organization Name	RE	50	ST	
2	Organization Name Type Code	RE	20	IS	0204
3	ID Number	X	4	NM	
4	Check Digit	O	1	NM	
5	Check Digit Scheme	O	3	ID	0061
6	Assigning Authority	RE	227	HD	0363
7	Identifier Type Code	O	5	ID	0203
8	Assigning Facility	O	227	HD	
9	Name Representation Code	O	1	ID	0465
10	Organization Identifier	RE	20	ST	

Beispiel: "KIS System GmbH"
KIS System GmbH^L

8.14.1. XON.1: Organization Name

In dieser Komponente wird der Firmenname eingetragen.

8.14.2. XON.2: Organization Name Type Code

In dieser Komponente wird der Typ des Firmennamens eingetragen.

8.14.2.1. Tabelle 0204: Organizational name type

Wert	Beschreibung	Interpretation
A	Alias name	Aliasname
L	Legal name	gesetzlicher Name
D	Display name	angezeigter Name
SL	Stock exchange listing name	Börsenlistenname

8.15. XPN - Extended Person Name

Dieser Datentyp legt fest, wie die einzelnen Namensbestandteile zu übermitteln sind. Häufig wird das Feld, das diesen Datentyp benutzt, wiederholt. Dann ist der gesetzliche Name als erste Wiederholung zu übertragen.

lfd. Nr.	Beschreibung	Verwendung	Länge	Datentyp	Tab.
1	Family Name	RE	194	FN	
2	Given Name	RE	30	ST	
3	Second and Further Given Names or Initials Thereof	RE	30	ST	
4	Suffix (e.g., JR or III)	X	20	ST	
5	Prefix (e.g., DR)	O	20	ST	

6	Degree (e.g., MD)	X	6	IS	0360
7	Name Type Code	R	1	ID	0200
8	Name Representation Code	O	1	ID	0465
9	Name Context	X	483	CE	0448
10	Name Validity Range	X	53	DR	
11	Name Assembly Order	O	1	ID	0444
12	Effective Date	O	26	TS	
13	Expiration Date	O	26	TS	
14	Professional Suffix	RE	199	ST	

Beispiel 1: Der Patient heißt Otto Meier.
Meier^Otto^^^^L^A^^^G

Beispiel 2: Dr. Bernhard Langer
Langer^Bernhard^^^Dr.^^L

Beispiel 3: Ludwig van Beethoven.
van Beethoven&van&Beethoven^Ludwig^^^^L^A^^^G

Beispiel 4: Prof. Dr.med. Joachim W. Dudeck.
Dudeck^Joachim^W.^^Prof. Dr.med.^^L^A^^^G

8.15.1. XPN.1: FN - Family Name

Der Familienname wird noch einmal in seine Bestandteile zerlegt. In der ersten Komponente (Subkomponente bei XPN) wird der komplette Name übermittelt. Dieser wird in den weiteren Komponenten in die Präfixe bzw. die Basisnamen für den eigenen Familiennamen bzw. den Namen des Partners zerlegt:

lfd. Nr.	Beschreibung	Verwendung	Länge	Datentyp	Tab.
1	Surname	R	50	ST	
2	Own Surname Prefix	RE	20	ST	
3	Own Surname	RE	50	ST	
4	Surname Prefix From Partner/Spouse	RE	20	ST	
5	Surname From Partner/Spouse	RE	50	ST	

Dieser Datentyp wird nur als Komponente eingesetzt. Deshalb wird als Trennzeichen "&" verwendet.

Beispiel: Jongeneel-de Haas
Jongeneel-de Haas&&Jongeneel&de&Haas

8.15.2. XPN.2: Given Name

In dieser Komponente wird der (erste) Vorname der Person eingetragen.

8.15.3. XPN.3: Second and Further Given Names

In dieser Komponente werden die weiteren Vornamen oder Initialien übertragen.

8.15.4. XPN.7: Name Type

Der "Name Type" legt die Art des Namens fest. Für zwei nur in Deutschland verwendete Namenstypen sind zusätzliche Kürzel definiert:

8.15.4.1. Tabelle 0200: Name type

Wert	Beschreibung	Interpretation
A	Alias Name	Aliasname
U	Unspecified	nicht näher spezifiziert
S	Coded Pseudo-Name to ensure anonymity	beliebiger Name zur Anonymisierung
N	Nickname /"Call me" Name/Street Name	Spitzname
L	Legal Name	gesetzlicher Name
D	Display Name	angezeigter Name
B	Name at Birth	Geburtsname
C	Adopted Name	angenommener Name
M	Maiden Name	Mädchenname (Name vor Hochzeit)
O	-	Ordensname
K	-	Künstlername

8.15.5. XPN.8: Name representation code

Die mit dieser Tabelle intendierte Funktionalität hat in Deutschland keine Bedeutung. Von daher ist nur die alphabetische Schreibweise zugelassen.

8.15.5.1. Tabelle 0465: Name/address representation

Wert	Beschreibung	Interpretation
A	Alphabetic (i.e., Default or some single-byte)	alphabetisch

8.15.6. XPN.11: Name assembly order

Die Assembly Order beschreibt, in welcher Reihenfolge die Namensbestandteile zusammengesetzt werden müssen.

8.15.6.1. Tabelle 0444: Name assembly order

Wert	Beschreibung	Interpretation
F	Prefix Family Middle Given Suffix	Familienname zuerst
G	Prefix Given Middle Family Suffix	Familienname hinten

In Deutschland ist ausschließlich "G" erlaubt.

8.16. XTN - Extended Telecommunication Number

Diese Komponente legt die Übermittlung von Telefonnummern fest. Eine Telefonnummer ist in ihre Bestandteile zu zerlegen. Für Landes- bzw. Ortsvorwahl ist keine führende Null anzugeben.

Ifd. Nr.	Beschreibung	Verwendung	Länge	Datentyp	Tab.
1	Telephone Number	X	199	ST	
2	Telecommunication Use Code	R	3	ID	0201
3	Telecommunication Equipment Type	R	8	ID	0202
4	Email Address	C	199	ST	
5	Country Code	RE	3	NM	
6	Area/City Code	RE	5	NM	
7	Local Number	C	9	NM	
8	Extension	RE	5	NM	

lfd. Nr.	Beschreibung	Verwendung	Länge	Datentyp	Tab.
9	Any Text	X	199	ST	
10	Extension Prefix	X	4	ST	
11	Speed Dial Code	X	6	ST	
12	Unformatted Telephone number	O	199	ST	

Im Original-Standard gibt es keine konkreten Beispiele und Vorgaben zur Verwendung der einzelnen Komponenten. Die Komponenten 5 bis 8 zerlegen die Telefonnummer in die Fragmente Landesvorwahl, Ortsvorwahl, Anschluß und Durchwahl.

Beispiel 1: Durchwahlnummer des Dienstapparates im Hause: 4321
^WPN^PH^^^4321^^^4321

Beispiel 2: Die private Telefonnummer in Hamburg lautet 040/7654321
^PRN^PH^^49^40^7654321^^^040/7654321

Beispiel 3: Die Faxnummer in Hamburg lautet 040/7654322
^PRN^FX^^49^40^7654322^^^040/7654322

Beispiel 4: Der Patient hat die eMail-Adresse "Alfons.Meier@xy-domain.de"
^NET^Internet^Alfons.Meier@xy-domain.de

8.16.1. XTN.1: Telephone number

Diese Komponente ist nicht mehr zu benutzen.
Optional kann die Telefonnummer in der 12. Komponente übertragen werden.

8.16.2. XTN.2: Telecommunication use code

Diese Werte geben an, wofür die Telefonnummer oder E-Mail-Adresse zu benutzen ist.

8.16.2.1. Tabelle 0201: Telecommunication use code

Wert	Beschreibung	Interpretation
EMR	Emergency Number	Notfallnummer
NET	Network (email) Address	Netzwerkadresse (E-Mail)
ORN	Other Residence Number	Nebenwohnsitznummer
PRN	Primary Residence Number	Hauptwohnsitznummer
VHN	Vacation Home Number	Ferienwohnsitznummer
WPN	Work Number	Dienstnummer
BPN	Beeper Number	Pagernummer (Cityruf o.ä.)
ASN	Answering Service Number	Auftragsdienst

8.16.3. XTN.3: Telecommunication equipment type

Dieser Werte geben an, um was für einen Typ des Anschlusses es sich handelt.

8.16.3.1. Tabelle 0202: Telecommunication equipment type

Wert	Beschreibung	Interpretation
Internet	Internet Address: Use Only If Telecommunication Use Code Is NET	Internet
FX	Fax	Fax
CP	Cellular Phone	Mobiltelefon (Handy)
PH	Telephone	Telefon

8.16.4. XTN.4: Email Address

In dieser Komponente wird die E-Mail-Adresse angegeben. Diese Komponente ist required, wenn in XTN.2 "NET" steht.

8.16.5. XTN.5: Country Code

In dieser Komponente wird die internationale Vorwahl ohne Zugangscode eintragen.

Beispiel: Deutschland
 49

8.16.6. XTN.6: Area/City Code

In dieser Komponente wird die Städtevorwahl ohne Zugangscode eintragen.

Beispiel: Köln
 221

8.16.7. XTN.7: Local Number

In dieser Komponente wird die Telefonnummer eintragen. Diese Komponente ist Pflicht, wenn es sich nicht um eine E-Mail-Adresse handelt.

Beispiel: Anschluß 765432
 765432

8.16.8. XTN.8: Extension

In dieser Komponente wird die Durchwahlnummer eingetragen.

Beispiel: Durchwahl 150
 150

8.16.9. XTN.12: Unformatted Telephone number

In dieser Komponente kann die Telefonnummer unformatiert übertragen werden.

9. Anhang

9.1. Referenzen

- HL7 Version 2.5, www.hl7.org und www.hl7.de
- IHE: Laboratory Technical Framework, www.himss.org, und Radiology Technical Framework, www.rsna.org
- HL7-OID-Registry: www.hl7.de
- GSG: Gesundheitsstrukturgesetz Datenübermittlungsvereinbarung nach §301 Abs. 1, SGB V ("Vereinbarung gemäß §301 Abs.3 SGB V über das Verfahren zur Abrechnung und Übermittlung der Daten nach §301 Abs.1 SGB V (Datenübermittlungs-Vereinbarung)")

9.2. Detaillierte Änderungshistorie

Version	Änderungen gegenüber Vorversion
1.1	<p>3.3.3: Erklärung zu Ja-/Nein-Feldern</p> <p>5: Nachrichtenstruktur für A04 und A08; zusätzliche Spalte für Nachr.typ</p> <p>6.1: MSH-19 Tabelle zugeordnet; CE-Felder in Bsp.nachr. korrigiert</p> <p>6.1.8.1.2: Beschreibung zu Tabelle 0103 gelöscht</p> <p>6.5: PID: Formulierung verbessert; PID-6: "nicht verwendet"</p> <p>6.5.3: Name Type für Geburtsname aufgenommen</p> <p>6.5.18: Begründung gelöscht</p> <p>6.6.3.6: Erklärung hinzugefügt</p> <p>6.6.3.8/9: Beschreibung präzisiert</p> <p>6.6.5: Anmerkung gelöscht</p> <p>6.6.9: Beispiel gelöscht</p> <p>6.6.12: Referenz "PPR" gelöscht</p> <p>6.6.18: Referenz präzisiert</p> <p>6.7.1: Angabe des Kodiersystems hinzugefügt</p> <p>6.8: Übersetzung EVN-1/7 korrigiert</p> <p>6.11: Übersetzung DG1-2/4/8-13 korrigiert; Schreibweise Kard. DG1-16 korrigiert</p> <p>6.11.2: Erklärung DG1-2 gelöscht</p> <p>6.11.3.1: Diagnosezusatz "G" hinzugefügt</p> <p>6.11.3.3: Beschreibung präzisiert</p> <p>6.12: Übersetzung PR1-2/4/12 korrigiert</p> <p>6.12.2.1: Anmerkung hinzugefügt</p> <p>7.5: Beschreibung präzisiert</p> <p>8.15.5: Beschreibung präzisiert</p> <p>8.16.1: Beschreibung präzisiert</p> <p>diverse präzisere Formulierungen</p>
1.0	Erstellung

9.3. Index

A			
ambulant.....	29		
Anschrift.....	24		
Arzt-ID.....	32		
Aufenthaltsdauer			
tatsächlich	38		
voraussichtlich/geplant.....	38		
Aufenthaltsort	30		
Aufnahmeart.....	32		
Aufnahmezeitpunkt			
voraussichtlich/geplant.....	38		
B			
Befund	48		
Bett	30		
Bewegung	40		
D			
Datentyp			
Adresse.....	58		
Datum.....	55		
Entity Identifier	55		
Extended Composite ID Number and Name for Persons	60		
Extended Composite Name and Identification Number for Organizations.....	61		
Extended Person Name	62		
Extended Telecommunication Number.....	64		
Familiename	63		
Hierarchic Designator.....	56		
Numeric	57		
String.....	58		
Zeitpunkt.....	58		
Datum.....	55		
Delimiter	14		
Diagnosezusatz	43		
E			
Enhanced Mode.....	18		
Entgeltart	33		
Entlassungsart	34		
Entlassungszeitpunkt			
voraussichtlich/geplant.....	38		
Ereignis.....	15		
Ereigniscode	51		
Etage	31		
F			
Fachbereich	31		
Fallnummer	33		
Familienstand.....	25		
Feldtrennzeichen	14		
G			
Gebäude.....	31		
Geburtsname	23		
Geburtsort.....24, 26		siehe Adresse (des Geburtsortes)	
Geschlecht.....	24		
J			
Ja-/Nein-Felder	11		
Ja-/Nein-Werte.....	52		
K			
Kardinalität.....	10		
Kassenpatient	34		
kodierte Werte	53		
L			
Ländercode.....	16, 53		
Lokalisation			
Diagnose	43		
Prozeduren	47		
M			
Maßnahme.....	46		
Muttersprache.....	25		
N			
Nachrichtenkontrollnummer	15		
Nachrichtenstruktur	15, 52		
Nachrichtentyp.....	15, 51		
Name des Patienten.....	23		
Namen von Organisationen/Firmen	61		
Namen von Personen	62		
Nationalität..... siehe Staatsangehörigkeit			
numerische Werte	57		
O			
Organisationsnamen	61		
Original Mode.....	19		
Ort			
Status/Zustand	31		
P			
Patientenidentifikation.....	23		
Patientenname	23		
Patientenstatus	29		
Personennamen.....	62		
Postleitzahl	60		
S			
Segment			
DG1	42		
ERR	19		

EVN	39	privat	25
MSA	18	Todesfall	27
MSH	13	Todeszeitpunkt	27
OBX	48	Transportquittung	17
PID	21	Trennzeichen	14
PR1	46	V	
PV1	27	Verarbeitungsquittung	17
PV2	35	Verlegungsgrund	38
SFT	21	Verwendung	10
ZBE	40	W	
Seitenlokalisierung		Wiederaufnahme	33
Prozeduren	47	Z	
Selbstzahler	34	Zahlen	57
Staatsangehörigkeit	26, 52	Zeichensatz	17
Station	30	Zeitpunkt	58
stationär	29	Zeitpunkt der Maßnahme	48
T		Zimmer	30
Telefonnummer	64		
dienstlich	25		